

LA CRAU

une ville à la campagne

MENSUEL MUNICIPAL D'INFORMATION

DÉCEMBRE 2022



**NOËL
A LA CRAU**

Retrouvez le **Guide
de Noël à La Crau**
en pages intérieures
...

SOMMAIRE



INFOS LOCALES

Page 4



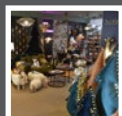
SOCIAL

Page 5



SPORT

Pages 6-7



DÉVELOPPEMENT ÉCONOMIQUE

Pages 8-9



VIE ASSOCIATIVE

Pages 10-11



TRAVAUX

Pages 12-13



NOËL A LA CRAU

Le guide 2022

Pages 14-15



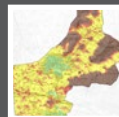
ENVIRONNEMENT

Page 16



TPM VOUS INFORME

Page 17



TPM VOUS INFORME PLUS

Pages 18-19



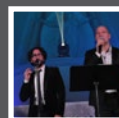
INFOS DU JIS

Page 21



RETOUR EN IMAGES

Page 22



AGENDA DU MOIS

Pages 23-25



LA CRAU AUTREFOIS

Page 27



Retrouvez chaque mois le mensuel sur le site : www.villedelacrau.fr

INFOS LEGALES

La Crau, une ville à la campagne

Décembre 2022

Dépôt légal : janvier 1993

Directeur de publication : M. Christian SIMON

Rédaction, Photos, Dessins : Mairie de La Crau

Création graphique : Mairie de La Crau

Impression : Print Concept

Distributeur : Mairie de La Crau

Imprimé à 10 000 exemplaires





Dans mon édito du mois de septembre, je vous avais indiqué que la Commune allait tester l'extinction de certains points lumineux, afin de tenter d'amortir l'explosion du prix de l'électricité.

Procéder rapidement à la mise hors service d'un candélabre sur deux n'est techniquement pas possible en l'état, en raison de la nécessité de réaliser des investissements coûteux et dont les délais de livraison seraient trop importants.

Parallèlement, il a été décidé de préserver les axes principaux, tout comme les secteurs sous vidéo-protection.

Ainsi, sur les 3000 points lumineux que compte la Commune, 700 déjà équipés d'horloge ont pu être éteints. Dans le courant du mois de décembre, 700 autres le seront et pourront donc être également désactivés. Globalement, début 2023, l'économie d'énergie concernera donc près de 50% de notre parc de points lumineux.

Nous poursuivons aussi simultanément les réflexions avec nos partenaires ENEDIS et la Métropole Toulon Provence Méditerranée, afin de développer la flexibilité nécessaire pour individualiser la gestion de l'éclairage public à plus long terme.

Dans le même esprit, notre équipe a souhaité réduire les illuminations de Noël, tout en conservant un minimum de féerie liée à cette période de fêtes. Sujets et guirlandes lumineuses seront donc cette année concentrés sur les hypers centres de La Crau et La Moutonne et les entrées de ville.

En attendant de nous retrouver (enfin ! Après deux années COVID), le dimanche 8 janvier à 11h à l'Espace Maurric, pour la traditionnelle, sobre mais chaleureuse cérémonie de présentation des vœux aux Crauroises et aux Craurois, je vous souhaite de profiter de la magie de ces fêtes de fin d'année, entourés de ceux que vous aimez et chérissez.

Joyeuses fêtes à toutes et tous.

Christian SIMON

Maire de La Crau

Vice-Président de Toulon Provence Méditerranée
Président du Centre De Gestion
de la Fonction Publique Territoriale du Var



Parution du mensuel de Janvier

En raison des contraintes techniques liées à l'impression de la revue municipale pendant les fêtes de fin d'année, la parution du numéro de janvier sera exceptionnellement décalée à la semaine du 9 janvier 2023.

Distribution

Depuis juillet 2020, la distribution du bulletin municipal est effectuée par les services municipaux. Environ 30 agents sont mobilisés chaque mois, afin de couvrir l'ensemble du territoire municipal et d'assurer la distribution des 10 000 exemplaires de votre revue dans toutes les boîtes aux lettres.



VOTRE MENSUEL MUNICIPAL D'INFORMATION

RAPPEL

Les agents de la Ville ne sont ni facteurs, ni distributeurs de presse de profession. Ils interviennent dans le cadre d'une mutualisation de services, en plus de leurs tâches habituelles, pour assurer la distribution du mensuel auprès des habitants. Ils ont ainsi pris la suite de différents prestataires spécialisés qui ne couvraient pas toute l'étendue du territoire, notamment les secteurs isolés, avec un bilan largement positif au regard de la forte diminution de signalements d'adresses non distribuées.

Si toutefois il s'avère que vous ne recevez pas le bulletin dans votre boîte aux lettres, sachez que plusieurs solutions sont à votre disposition :

✓ Vous pouvez consulter le mensuel municipal en ligne sur le site www.villedelacrau.fr, rubrique « En 1 Clic ! ».

✓ Des exemplaires « papier » sont à votre disposition dans plusieurs points de retrait : à l'Accueil de la Mairie, au Service Communication (situé au rez-de-chaussée du Bâtiment Le Végas), à l'Espace Pluriel (bâtiment du JIS et de l'École de Musique) et à l'Office de Tourisme.

Merci pour votre compréhension ...

CÉRÉMONIE DES VOEUX DU MAIRE

Christian SIMON,
Maire de La Crau,
Vice-Président de la Métropole
Toulon Provence Méditerranée
et Président du Centre de Gestion de la
Fonction Publique Territoriale du Var,
présentera ses vœux à la population :

**Dimanche 8 janvier 2023
À 11h
À l'Espace Culturel
Jean-Paul Maurric**



RAPPEL

SÈCHERESSE ÉTÉ 2022

La Ville de La Crau envisage de faire une demande de reconnaissance de l'état de catastrophe naturelle au titre de la « sécheresse et réhydratation des sols », auprès de services de l'État, pour la période de l'été 2022. Afin d'étayer le dossier en cours de constitution, les administrés ayant constaté des désordres extérieurs, fissures, affaissements, etc. sur leur maison, garage, clôture, annexes ou piscine sont invités à adresser un courrier en Mairie, en détaillant la liste des dommages et en joignant si possible des photos. Il conviendra également de préciser les coordonnées de contact (numéro de téléphone et mail).

Il est rappelé que la procédure de reconnaissance de l'état de catastrophe naturelle dans ce cas précis de sécheresse est longue (elle peut parfois durer jusqu'à un an), et n'est pas systématiquement favorable. Il est donc recommandé en parallèle de saisir également sa compagnie d'assurances.

Pour plus d'infos, vous pouvez contacter le Service Citoyenneté en charge de ce dossier au 04.94.01.56.80 ou 04.94.01.56.92.



DISTRIBUTION DES COLIS DE NOËL

Pour rappel, la distribution des Colis de Noël pour les Seniors est organisée, comme les années précédentes, en mode « Drive ».

Les dates et lieux de retrait ont été définis comme suit :

	Lieu de retrait	Jours de retrait	Horaires
La Moutonne	Parking du Complexe Sportif de l'Estagnol	Mardi 13 décembre	8h30/17h
La Crau	Parking de l'Espace Culturel JP Maurric	Mercredi 14 décembre	

Attention ! La présentation du ticket d'inscription sera obligatoire pour retirer son colis.

Infos : Service Social – 04.94.01.56.80



Paule MISTRE
Adjointe au Maire déléguée
au CCAS et à l'Action Sociale

BROCHURE DES ANIMATIONS SENIORS



La brochure « Séniors » sera disponible à compter du mercredi 7 décembre 2022.

Vous pourrez y retrouver le programme de toutes les animations proposées par le Centre Communal d'Action Sociale (CCAS), de janvier à juin 2023.

Cette brochure sera à votre disposition :

- ✓ à l'Accueil de la Mairie,
- ✓ au Bureau du CCAS (Mairie Annexe - Boulevard de la République),
- ✓ au Foyer des Anciens,
- ✓ à l'Office de Tourisme.

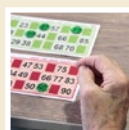
Vous pourrez également la télécharger sur le site internet de la ville : www.villedelacrau.fr

A VOS AGENDAS !

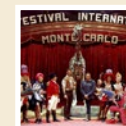
Notez d'ores et déjà les animations prévues pour le mois de janvier 2023 :



Mardi 10 janvier :
Gôûter dansant du CCAS - «Galette des Rois»
Espace Culturel Jean-Paul Maurric
14h30



Mardi 24 janvier :
Loto du CCAS
Espace Culturel Jean-Paul Maurric
14h30
Réservé aux Seniors craurois de 60 ans et plus
5 € les 3 cartons et 10 € les 7 cartons
Lots à gagner : bons d'achat chez les commerçants craurois



Samedi 28 janvier :
Sortie au Cirque de Monaco
Préinscriptions possibles à l'Office de Tourisme afin d'établir le tarif définitif, en fonction du nombre de places réservées.
Tarif estimatif : 80 € environ



Dimanche 29 janvier :
Repas dansant dominical
Espace Culturel Jean-Paul Maurric – 12h
Repas « Couscous »
et animation dansante
Attention ! Apporter vos couverts
Tarif : 22 € pour les craurois et 30 € pour les invités

Inscriptions :

Office de Tourisme, du lundi au jeudi,
le matin uniquement

Infos : 06.49.51.02.22



A NOTER

Le Foyer des Anciens sera exceptionnellement fermé les samedis 24 et 31 décembre 2022.



Marie-Claude GARCIA
Adjointe au Maire
déléguée aux activités et vie
associative sportives

STAGE DE HAND

L'USC Handball organise également un stage durant les vacances de Noël. Ce stage est ouvert à tous les jeunes, filles et garçons, des catégories U9, U11 et U13, licenciés ou non-licenciés.

- ✓ **Dates** : du lundi 19 au mercredi 21 décembre 2022
- ✓ **Horaires** : de 9h à 17h
- ✓ **Lieu** : Gymnase de l'Estagnol à La Moutonne
- ✓ **Tarif** : 65 € (1 tee-shirt et goûter offert)

Inscriptions :

Fiche d'inscription disponible sur le site internet du club <http://www.uschandball.fr/>, à compléter et à déposer dans la boîte aux lettres du club située au Gymnase de l'Estagnol.
Pour les licenciés du club, inscription directement auprès de l'entraîneur.



UN PREMIER PRIX EUROPÉEN POUR L'ÉCOLE DES DANSES

Emma DIDIO et Ella DESPRE, toutes deux élèves de l'École des Danses à La Moutonne, ont participé au concours européen de la Confédération Nationale de Danse, les 5 et 6 novembre, au Luxembourg. Toutes deux concourraient en contemporain, dans la catégorie des 12-14 ans qui regroupait 30 participantes, et représentaient non seulement la Ville de La Crau, mais aussi la France, suite à leur sélection régionale puis nationale.

Emma et Ella ont particulièrement brillé lors de cette compétition, puisqu'elles ont respectivement décroché un 1^{er} Prix et un 3^{ème} Prix européen. Un grand bravo pour ces excellents résultats qui en laissent augurer bien d'autres !...



CALENDRIER DES RENCONTRES SPORTIVES

Voici le calendrier des prochaines rencontres sportives prévues « à domicile », concernant les équipes fanions des clubs craurois de sport collectif. N'hésitez pas à venir les encourager !



US CARQUEIRANNE / LA CRAU FOOT

Equipe Masculine Régionale 1

Dimanche 4 décembre

USCC – Mandelieu
Complexe Sportif de l'Estagnol - 15h

Dimanche 18 décembre

USCC – Fos-sur-Mer
Complexe Sportif de l'Estagnol – 15h

US CRAUROISE HANDBALL



Equipe Féminine Nationale 3

Samedi 10 décembre

US Crauroise HB – HB Val d'Argens
Complexe Sportif de l'Estagnol - 20h

Equipe Masculine Nationale 1

Samedi 17 décembre

US Crauroise HB – Zibero Sports Tardets
Complexe Sportif de l'Estagnol - 20h30

RUGBY CLUB HYERES / CARQUEIRANNE / LA CRAU



Equipe Masculine Nationale

Dimanche 4 décembre

RCHCC – Narbonne
Stade André VERAN (Hyères) - 15h

Dimanche 15 janvier 2023

RCHCC – Suresnes
Stade André VERAN (Hyères) - 15h



Les Craurois ont du talent !

SPORT

Romain ALLEMAND Champion de Snowboard à 15 ans !

Le climat local ne semble pas vraiment compatible avec la discipline, mais oui ! la Ville de La Crau compte bien dans ses rangs un jeune champion de snowboard. A seulement 15 ans, Romain ALLEMAND a déjà à son actif un palmarès assez exceptionnel et glisse tout droit vers les plus hauts sommets sportifs...

Il est vrai que Romain a pu s'initier aux sports de glisse dès son plus jeune âge. Le fait que Didier, son père, soit à la fois moniteur de kitesurf et de ski n'y est certainement pas étranger !... Vivant à La Moutonne la plus grande partie de l'année, il pouvait très facilement pratiquer le kite avec son père. L'hiver, il suivait ses parents à la montagne et chaussait alors son « snow » pour dévaler les pentes des stations de ski. C'est ainsi qu'il a pu, très vite, développer de réelles aptitudes dans ces disciplines et débiter la compétition. Les résultats ne se sont pas fait attendre ! Romain a en effet enchaîné 2 titres de Champion de France de kitesurf et 8 titres de Champion de France en snowboard freestyle.

Aujourd'hui, le jeune craurois se consacre exclusivement au snowboard. Il a rejoint l'équipe de France en 2021 et son camp de base à Font-Romeu, où il poursuit ses études au lycée climatique et sportif. Il s'entraîne sur les deux disciplines olympiques du freestyle, à savoir le Big Air, qui consiste à réaliser des figures à partir d'un grand tremplin, et le Slopestyle, sorte de descente acrobatique sur laquelle il faut enchaîner bosses, figures et modules artificiels.

Romain s'est tout particulièrement illustré en Slopestyle l'hiver dernier, sur de nombreuses compétitions internationales :

- ✓ 1^{er} à l'épreuve de Coupe du Monde Junior Slopestyle à Livigno (Italie),
- ✓ 1^{er} à l'épreuve de Coupe du Monde Junior Slopestyle à Guzet (France),
- ✓ 2^{ème} à l'épreuve de Coupe d'Europe Adulte Slopestyle à Font-Romeu (France),
- ✓ 4^{ème} à l'épreuve de Coupe d'Europe Adulte Slopestyle à Prato Nevoso (Italie),
- ✓ 1^{er} au Championnat de France Slopestyle dans les catégories Junior et Cadet et 2^{ème} dans la catégorie Adulte.

Grâce à ses excellents résultats, notre jeune rider est actuellement le 3^{ème} Français, toutes catégories confondues, du classement Freestyle de la fédération Française de Ski (FFS). Il est également le 2^{ème} mondial de son année d'âge (2006), du classement Slopestyle de la Fédération Internationale de Ski (FIS). Et puis surtout, il a été sollicité pour intégrer le programme spécifique d'entraînement pour les Jeux Olympiques d'Hiver 2026 de Milan/Cortina d'Ampezzo. Soulignons que s'il parvient à gravir toutes les sélections et à se qualifier, il serait alors le premier Français à participer aux JO dans cette discipline ! Nous ne pouvons bien évidemment que lui souhaiter de pouvoir atteindre ce Graal convoité par tout sportif !



A plus court terme, Romain reprend la compétition dès ce mois de décembre et ses objectifs sont clairs : il s'agit pour lui de continuer à performer en Coupe d'Europe Freestyle Adulte, afin d'obtenir les points requis pour accéder en Coupe du Monde. Et puis, il pourra avoir un avant-goût de ce qui l'attend éventuellement en 2026, en participant au Festival Olympique d'Hiver de la Jeunesse Européenne (sorte de JO de la Jeunesse au niveau européen) qui aura lieu du 21 au 28 janvier 2023 en Italie. Bref, un jeune craurois à suivre de très très près...

Et justement, vous pouvez suivre le parcours et les actus de Romain sur ses réseaux sociaux :

Instagram : romain.alle

Facebook : Romain Allemand (athlète)

APPEL AUX MÉCÈNES

Afin d'optimiser sa préparation olympique, Romain doit participer à un grand nombre de compétitions internationales et se déplacer tout l'hiver à l'étranger. Cela génère forcément un investissement financier conséquent et toute proposition de partenariat ou de mécénat est donc la bienvenue ! Pour soutenir notre jeune champion craurois ou pour tout complément d'information, n'hésitez pas à contacter Didier ALLEMAND, son père, au 06.20.48.90.51 ou par mail à l'adresse : didierallemand@hotmail.com

PRODUCT'COM



Créée en 2014, cette agence de communication est désormais installée à La Crau depuis le mois de septembre 2022. Antoine et Ophélie vous proposent leurs services de création graphique et vous accompagnent tout au long du processus, de la conception à la réalisation effective de votre projet.

L'agence est plus particulièrement spécialisée en création d'identité visuelle. Son équipe de designers graphiques peut ainsi répondre, de manière adaptée, aux besoins essentiellement des entreprises et des professionnels en matière de création de logos et de visuels à décliner sur cartes de visite, affiches de tout format, textiles, adhésifs, panneaux publicitaires, vitrines, véhicules, etc. Elle dispose en ce sens d'un large catalogue de supports de communication et de goodies, dont elle assure la réalisation sur tous types de supports par impression numérique ou 3D, broderie, sérigraphie, flocage, etc. Ajoutons que Product'Com propose également un service de pose d'adhésifs sur véhicules, bateaux, vitrines, bâches, panneaux, enseignes, etc.

Ouvert du mardi au vendredi, de 9h à 17h
9100 Espace Charlotte (parking du supermarché Lidl)
Tel : 06.26.19.11.92 - 04.94.58.11.53
Mail : contact@productcom.fr
Site internet : www.productcom.fr
Facebook et Instagram : [productcom](https://www.facebook.com/productcom)

MAMAHOM CONCEPT STORE



Cette boutique a ouvert ses portes à La Moutonne en avril dernier. Mamahom c'est littéralement la maison de « Mama » Laëtitia. Son envie et son souhait étaient en effet de proposer en un même lieu objets et autres produits en tout genre, pour toute la famille, des plus petits aux plus grands, et reflétant aussi ses goûts et sa personnalité. Vous trouverez donc dans ce « Family Store » de la petite décoration, des bijoux, des vêtements, des accessoires divers, mais aussi de l'épicerie fine et bio, des senteurs, de l'ameublement indoor & outdoor, un « corner » spécial enfants, et bien d'autres surprises à découvrir...

Laëtitia consacre beaucoup de son temps à dénicher ses « pépites » pour le plus grand nombre, en privilégiant au maximum le « Made in France » de même que les marques vertueuses. Elle propose ainsi des nouveautés très régulièrement et fait évoluer ses collections au fur et à mesure des saisons.

Actuellement, une large place est bien évidemment dédiée aux décorations de Noël et aux idées cadeau, mais vous pouvez également retrouver du textile de saison avec bonnets, mitaines, pulls et sous-vêtements, ou encore des idées originales et tendance pour l'aménagement de la maison.

Ouvert du lundi au samedi, de 10h à 18h30
195 Chemin de l'Estagnol, Résidence Le Patio - La Moutonne
Tel : 06.37.38.76.37
Mail : mamahomconceptstore@gmail.com
Instagram : [mamahom_conceptstore](https://www.instagram.com/mamahom_conceptstore)
Facebook : Mamahom
Site internet : www.mamahomconceptstore.com
(disponible dès le mois de janvier 2023)

Christian LESCURE
Conseiller Municipal délégué
au Développement Economique,
Commerce, Artisanat,
Foires et Marchés



PLANNING DES MARCHÉS POUR LES FÊTES DE FIN D'ANNÉE

Il n'y aura pas de marché en centre-ville de La Crau, **les dimanches 25 décembre 2022 et 1^{er} janvier 2023**.

A NOTER

Les allées des marchés **du dimanche 18 et du mercredi 21 décembre** prendront un air de fête, avec la Compagnie « Féérie Little Queen ». Ambiance de Noël garantie !...





KIOSQUE ÉPHÉMÈRE

Un bilan largement positif après un an de fonctionnement

Après avoir été utilisé comme local d'un commerce de fleurs, puis comme annexe ponctuelle de l'Office de Tourisme, le kiosque situé sur la Place Victor Hugo était vacant depuis plusieurs années. La Ville de La Crau a souhaité redonner vie à cet espace en le transformant en commerce éphémère. L'objectif était ainsi de participer à l'effort de dynamisation du centre-ville, tout en favorisant la valorisation de nos artisans et créateurs locaux.

Depuis décembre 2021, le kiosque accueille ainsi des artisans d'art, via des baux de courte durée (un mois renouvelable une fois dans l'année) et leur offre la possibilité de présenter leurs créations aux Crauroises et aux Craurois, et de bénéficier d'une vitrine en plein centre-ville, au cœur du marché du mercredi et du dimanche.

Pour cette première année de fonctionnement, le planning d'occupation du kiosque a affiché complet ! Différents artisans se sont succédés chaque mois, démontrant la richesse, la diversité, et même l'originalité de la création locale : bijoux, textile, couture, bougies, décorations, objets et accessoires, céramique, etc. Tous les occupants ont fait part de leur satisfaction après leur passage dans le kiosque. Cela leur a permis de faire mieux connaître leur travail et a même représenté, pour certains d'entre eux, un véritable tremplin. En effet, quelques-uns se sont par la suite installés dans un local en ville, ou sont en cours d'installation...

Le planning 2023 est ouvert !

Au vu de la réussite de l'opération, celle-ci se poursuivra bien évidemment en 2023 ! Le planning de réservation du kiosque est d'ores et déjà ouvert. Si vous êtes artisan d'art de La Crau ou des alentours, vous pouvez bénéficier de ce dispositif de location éphémère, seul ou de manière groupée avec d'autres créateurs. Pour cela, il convient d'être inscrit à la chambre des Métiers et d'adresser votre candidature à l'adresse suivante : mairie@villedelacrau.fr.

Infos :

Service Vie Economique et Promotion de la Ville - 04.94.01.56.80





Marie-Ange BUTTIGIEG
Conseillère Municipale déléguée
aux actions et à la vie associative
à vocation caritative et sanitaire

Pour + d'infos

Vous pouvez contacter
Gilles MOREAU,
responsable de l'association,
au 06.41.80.03.88
ou par mail à l'adresse
contact@les-ateliers-de-lily-blanche.fr.

N'hésitez pas enfin à consulter le site
internet de l'association :
www.les-ateliers-de-lily-blanche.fr



ZOOM SUR

LES ATELIERS DE LILY BLANCHE

ASSOCIATION

LES ATELIERS
DE LILY BLANCHE



Cette association à but non lucratif a vu le jour en 2013. Précédemment basée à La Castille, elle est, depuis 2019, en résidence permanente à la Maison Paroissiale de La Moutonne. Elle accueille des jeunes adultes en situation de handicap, en leur proposant de participer à des ateliers divers et variés.

Favoriser l'épanouissement et rompre l'isolement

Face au constat que de nombreux jeunes handicapés sont bien souvent en attente d'une place dans un foyer ou une structure d'accueil adaptée, « Les Ateliers de Lily Blanche » ont pour vocation de représenter une alternative pour contribuer à leur insertion sociale et professionnelle. A travers les différents ateliers proposés, l'objectif est en effet de favoriser la création et/ou le maintien d'un lien social, de transmettre un savoir-faire et de développer l'autonomie des participants, tout en leur permettant de prendre pleinement confiance en eux et en leurs capacités.

Une grande diversité d'ateliers

Les ateliers sont organisés par demi-journée, quatre jours par semaine (les lundis, mardis, jeudis et vendredis). Au programme : activités artistiques, telles que peinture, arts décoratifs ou théâtre, mais aussi informatique et numérique, équithérapie et activités sportives adaptées (golf, tennis, danse et expression corporelle). Tous les ateliers sont encadrés par des professeurs et animateurs passionnés.

Des sorties à thème sont également régulièrement organisées afin de proposer une ouverture sur le monde qui nous entoure : sorties culturelles au théâtre ou au musée, sorties nature ou sportives, etc. L'association dispose d'ailleurs d'un minibus, ce qui lui permet de prendre en charge tous les déplacements.

Modalités de fonctionnement

« Les Ateliers de Lily Blanche » peuvent accueillir jusqu'à 12 « stagiaires ». Les activités se pratiquent à la carte, dans le respect des aptitudes et du rythme de chacun. Il est donc possible de participer à un ou deux ateliers, voire à l'ensemble des activités proposées...



30^{ÈME} ANNIVERSAIRE DE L'AMICALE DES DONNEURS DE SANG BÉNÉVOLES

L'Amicale des Donneurs de Sang Bénévoles (ADSB) de La Crau a fêté ses 30 ans le 22 octobre dernier. A cette occasion, les adhérents et la nouvelle équipe de l'association étaient réunis à l'Espace Jean Natte pour partager un moment convivial.

Rappelons que l'équipe de l'ADSB se mobilise tout particulièrement pour organiser, tout au long de l'année, les collectes de sang à La Crau et à La Moutonne, en relation avec

l'Établissement Français du Sang. Elle est en ce sens un maillon essentiel de la chaîne de solidarité qui permet de sauver des vies au quotidien.

Après une pause en décembre, les collectes reprendront dès le mardi 17 janvier 2023, à l'Espace Culturel Jean-Paul Maurric. Les bénévoles de l'Amicale seront bien évidemment sur place pour vous accueillir et compter sur votre présence en nombre !

Don de sang : 4 chiffres-clés à retenir



Chaque année, **1 million** de malades soignés grâce aux dons de sang



Chaque jour, le besoin est de **10 000 dons**.



1h de votre temps suffit à sauver 3 vies !



Vous pouvez donner toutes les **8 semaines**.

Contact et infos concernant les collectes :
06.58.90.56.18 et <https://sites.google.com/site/adsblacrau>



VIE ASSOCIATIVE

TOUTES LES INFORMATIONS INDISPENSABLES AUX ASSOCIATIONS SUR SERVICE-PUBLIC.FR

Vous êtes dirigeant ou salarié d'une association ? Vous recherchez des informations sur le fonctionnement, le financement ou la fiscalité d'une association ? Vous souhaitez effectuer une démarche d'immatriculation, de modification des statuts ou organiser un évènement associatif ? Tous ces renseignements sont désormais à portée de clic sur le site officiel de l'administration française **www.service-public.fr**.

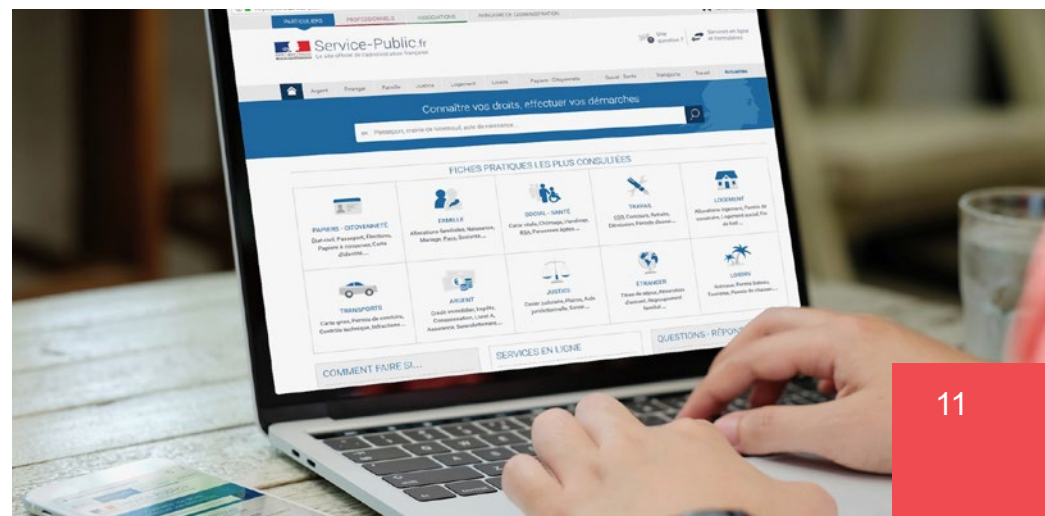
Plusieurs rubriques dédiées aux associations rassemblent en effet toutes les infos administratives, démarches en lignes et outils indispensables aux dirigeants, bénévoles ou salariés associatifs :

✓ A partir de la page d'accueil du site, vous pouvez directement accéder à la rubrique « Comment faire si ? » et aux onglets « Je crée une association » et « Mon association organise un évènement ».

✓ Sur le bandeau situé en haut de la page d'accueil, le menu déroulant « Fiches pratiques par thèmes » donne accès à l'ensemble des thématiques traitées et notamment au thème « Associations » qui figure en bas de liste.

✓ Vous pouvez également, à partir de la page d'accueil, accéder à l'ensemble des démarches et outils classés par type (démarches en ligne, simulateurs, modèles de lettres, outils de recherche) et filtrer chaque type par thème.

Pour + d'infos : www.service-public.fr





Jean-Pierre EMERIC
Adjoint au Maire
et Conseiller Métropolitain
délégué à la voirie

AVENUE JEAN MONNET LA MOUTONNE

Démarrage de la 2^{ème} tranche des travaux de requalification de l'Avenue Jean Monnet. Cette nouvelle phase concernera la portion de voie située en direction de Carqueiranne / Le Pradet. Le chantier se situe dans un premier temps au niveau du Chemin des Tassys et se déplacera progressivement vers le Chemin de de l'Estagnol. Il devrait s'étendre sur une durée de huit mois environ.

Dans la continuité des aménagements réalisés lors de la 1^{ère} tranche, les travaux comprendront :

- ✓ la reprise et l'amélioration du réseau pluvial,
- ✓ la création de trottoirs,
- ✓ la réfection complète de la chaussée,
- ✓ la création d'un espace partagé sécurisé, dédié à la circulation des piétons et des vélos,
- ✓ la reprise du réseau d'éclairage public,
- ✓ la création de jardinières et le réaménagement d'espaces verts.

Des restrictions de la circulation sont à prévoir durant le chantier. Un itinéraire conseillé a été mis en place (voir plan ci-dessous).



CHEMIN DES GOYS FOURNIERS

Réfection de la bande de roulement du Chemin des Goys Fourniers et réalisation d'accotements en stabilisé des deux côtés de la chaussée.



ROUTE DE PIERREFEU

Il a été procédé à des travaux de modification du réseau pluvial, afin de mieux prévenir les inondations impactant régulièrement le secteur situé au Nord du Chemin du Mont Redon (Quartier Les Martins).



LIAISON RUE JEAN BART / IMPASSE LA PÉROUSE – LA MOUTONNE

Une nouvelle voie permettant d'assurer la liaison entre la Rue Jean Bart et le Hameau de La Moutonne, via l'Impasse de la Pérouse, est en cours de réalisation, sur une parcelle acquise par la Métropole TPM. Dans un premier temps en tout venant, la chaussée sera goudronnée dès que les travaux de construction de l'immeuble situé à proximité seront achevés.



AVENUE DE LA LIBÉRATION

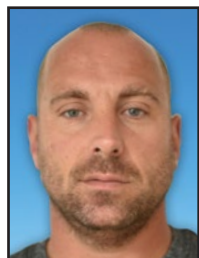
Achèvement, au mois de décembre, de la phase d'enfouissement des réseaux aériens (électricité, téléphone, fibre, éclairage public) et de réfection des réseaux d'eau et d'assainissement. Interviendront par la suite les travaux de réfection de la voirie.



NOËL A LA CRAU



Gérard VIVIER
Conseiller Municipal délégué
à la programmation et vie
associative culturelle



Emmanuel BIELECKI
Conseiller Municipal délégué à
la programmation festive et vie
associative événementielle

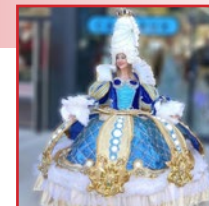


NOËL A LA CRAU

En ce mois de décembre, nous voici replongés dans la délicieuse attente du grand rendez-vous de Noël ! De nombreuses animations festives et familiales vous aideront à patienter de la meilleure des façons : Marché de Noël, grands spectacles, cinéma, ateliers créatifs et ludiques, animations de rue..., sans oublier, bien évidemment, la traditionnelle arrivée du Père Noël à La Crau et à La Moutonne !

Nous vous laissons découvrir les principaux rendez-vous qui ponctueront toute cette période. Vous pourrez en retrouver tous les détails dans le Guide de Noël 2022 ci-joint.

Nous vous souhaitons de très jolies fêtes de fin d'année, emplies de joie et de bonheur.



LES PRINCIPAUX RENDEZ-VOUS

■ **Concert de Noël « Les Stentors chantent Noël »**

Vendredi 16 décembre
Payant, sur réservation

■ **Festival «En Attendant Noël...»**

Du 17 au 23 décembre
Une semaine de fête pour attendre Noël en s'amusant avec de nombreuses animations gratuites pour toute la famille :

✓ **24^{ème} édition du Marché de Noël en centre-ville**

Samedi 17 décembre
Suivie de l'**Apéro-Concert de Noël**

✓ **Des spectacles à l'Espace Maurric** (gratuits, sur réservation*)

«Grégory et Toupie»
Un spectacle magique et drôle à savourer en famille !
Dimanche 18 décembre

«La Légende de Garganouille»

Chanson, magie et ventriloquie
Mardi 20 décembre

«La Saga des Méchants»

Spectacle musical interactif pour petits et grands
Jeudi 22 décembre

✓ **Du cinéma à l'Espace Maurric**

(gratuit, sur réservation*)
« Une surprise pour Noël » et « Santa & Cie »
Lundi 19 décembre

✓ **La Petite Ferme de Noël sur la Place F. Reynaud**

Découverte des animaux, jeux et ateliers
Jeudi 22 décembre

✓ **Des jeux, ateliers et animations en Mairie et en plein air**

Atelier Kapla, maisons et châteaux en carton, pâtisserie, arts plastiques, jeux en bois, escalade, atelier cirque, structures gonflables...
Attention ! Une réservation est nécessaire pour certains ateliers** !

✓ **L'arrivée du Père Noël à La Moutonne** **Mercredi 21 décembre**

Visite du Père Noël, animation musicale, ateliers, goûter de Noël...

✓ **L'arrivée du Père Noël à La Crau** **Vendredi 23 décembre**

Spectacles, déambulations et parade du Père Noël en centre-ville, animations et feu d'artifice au Parc du Béal

* Réservations spectacles et cinéma : billetterie uniquement en ligne, accessible via le site www.villedelacrau.fr à partir du mercredi 14 décembre

** Réservations ateliers : uniquement le mardi 13 et le mercredi 14 décembre, de 9h à 12h, par téléphone au 04.89.29.56.63 ou au 04.89.29.51.64

■ **Réveillon de la Saint Sylvestre** **Samedi 31 décembre**

Proposé par le Comité Officiel des Fêtes à l'Espace Maurric, pour clôturer l'année 2022 dans une ambiance chaleureuse et festive !
Payant, sur réservation

■ **Le concours de crèches provençales**

Concours gratuit, ouvert à tous les habitants et commerçants de La Crau, dans les catégories suivantes :
Catégorie 1 : Petites crèches (moins de 1m²)
Catégorie 2 : Moyennes crèches (de 1 à 3m²)
Catégorie 3 : Grandes crèches (plus de 3m²)

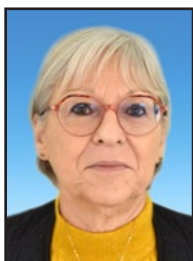
Inscriptions jusqu'au 20 décembre

Le bulletin d'inscription et le règlement du concours sont disponibles à l'Accueil de la Mairie et sur www.villedelacrau.fr.

Les bulletins peuvent être déposés à l'Accueil de la Mairie ou envoyés par mail à l'adresse : concours-creches@villedelacrau.fr

+ d'Infos :

Service Animation et Promotion de la Ville
au 04.94.01.56.80



Anne-Marie METAL
Adjointe au Maire
et Conseillère Métropolitaine
déléguée à la Propreté,
aux Déchets
et aux Espaces Verts

COLLECTE DES SAPINS DE NOËL

La Commune reconduit son opération de collecte des sapins de Noël en mettant des bennes à la disposition des Craurois. Celles-ci seront installées aux emplacements suivants :

LA CRAU

- ✓ Parking Jean Natte
- ✓ Parking de Lattre de Tassigny
- ✓ Parking de l'Espace Culturel Jean-Paul Maurric
- ✓ Rue du Chenin - Résidences Les Maunières
- ✓ Parking de Carrefour Market

LA MOUTONNE

- ✓ Parking Maréchal Leclerc
- ✓ Parking Francis Blanc (face au stade)
Vieux Chemin d'Hyères
- ✓ Parc de l'Eolienne - Rue de l'Eolienne

La collecte se déroulera du lundi 26 décembre 2022 au vendredi 27 janvier 2023.

ATTENTION ! Seuls les sapins « naturels » pourront être déposés dans ces bennes. Les sapins en plastique ou décorés de neige artificielle devront impérativement être rapportés à la déchetterie ou être sortis devant votre domicile à l'occasion de la collecte des encombrants de votre secteur.



PLANNING DE COLLECTE DES DÉCHETS PENDANT LES FÊTES DE FIN D'ANNÉE

Ordures ménagères et tri sélectif

Le planning de collecte des ordures ménagères et celui du tri sélectif restent inchangés durant la période des fêtes.

Déchetterie

La déchetterie sera exceptionnellement fermée à partir de 12h :

- ✓ le samedi 24 décembre 2022
- ✓ le samedi 31 décembre 2022

Elle restera ouverte tous les autres jours (sauf le dimanche) durant la période des fêtes de fin d'année, aux horaires habituels prévus pour le mois de décembre, à savoir : de 8h30 à 12h et de 14h à 17h.

RAPPEL

Particuliers et professionnels, n'oubliez pas de faire votre demande de carte d'accès à la déchetterie. Celle-ci sera obligatoire à compter du 2 janvier 2023 !

- ✓ Par voie dématérialisée, sur le site : www.dechetteries.metroletpm.phaseo.fr
- ✓ En remplissant le formulaire disponible sur le site de la ville www.villedelacrau.fr ou à l'Accueil de la Mairie (dossier complet à déposer ensuite à l'Accueil de la Mairie)

Infos :

Pour tout renseignement complémentaire concernant ce planning de collecte, vous pouvez contacter :

- ✓ Le numéro vert « Allo Mairie » au 0 800 00 30 24
- ✓ L'antenne de La Crau de la Métropole TPM au 04.94.01.56.84
- ✓ L'Accueil de la Mairie au 04.94.01.56.80

A noter :

Toutes les infos utiles sur le dispositif de collecte des déchets verts et encombrants, le dispositif de collecte du tri sélectif et le fonctionnement de la déchetterie, sont disponibles sur le site www.villedelacrau.fr, rubrique « Démarches / Environnement ».

BAUDOUVIN FÊTE L'HIVER !

Les 19, 20 et 21 décembre prochains, le jardin de Baudouvin à La Valette-du-Var fêtera l'hiver. Des ateliers de cuisine en famille, décorations végétales de Noël et plantes médicinales seront proposés, gratuitement et sur inscription, ainsi que des contes, visite guidée du jardin et conférence autour du solstice d'hiver. Pour vous réchauffer durant le week-end : un stand de boissons chaudes, friandises et soupe de potiron. Venez accueillir l'hiver au jardin de Baudouvin !



LES 1^{ers} TROPHÉES TPM, NOUVEAU RENDEZ-VOUS ÉCONOMIQUE DU TERRITOIRE



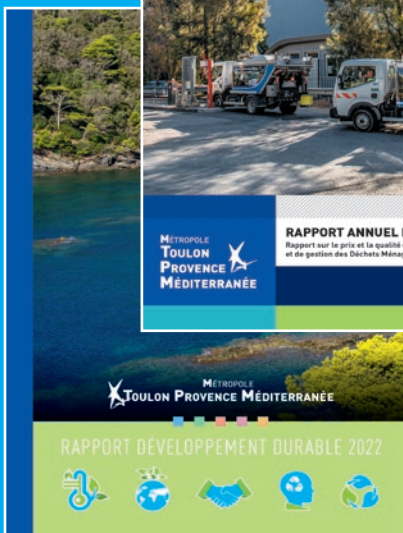
Le 19 octobre dernier, 16 structures innovantes du territoire ont reçu les 1^{ers} Trophées de la Métropole TPM. Un événement organisé par TPM et son agence de développement économique TVT Innovation, qui ont souhaité récompenser et mettre un coup de projecteur sur les « pépites » du territoire, qui, par leurs actions, leurs savoir-faire locaux, contribuent au rayonnement et à l'attractivité de la Métropole : les **Alchimistes Var** pour l'économie circulaire, **Marine Tech** pour l'économie de la mer, **XL 360** pour le numérique et l'innovation, **Avis 2 Santé** pour la silver éco & e-santé, **Sica Marché aux Fleurs de Hyères** pour l'agriculture et l'alimentation, **Les Maisons Lelièvre** pour le tourisme, **Théâtre Le Colbert** pour les industries culturelles et créatives, **ECA Robotics** pour la défense, **ACTI** pour l'industrie, **Cafés Maurice** pour le commerce et l'artisanat, **Enedis** pour la démarche innovante RSE, **Triloop** l'étudiant entrepreneur de l'année, **Swello** la start-up de l'année, **Michel Rubino (Cartesiam / ST Micro Electronics)** prix d'honneur 2022 et **Megara** le Prix spécial Métropole TPM. Découvrez ces entreprises en vidéo sur metropoletpm.fr

RAPPORTS « DÉVELOPPEMENT DURABLE » ET « GESTION DES DÉCHETS » ADOPTÉS

Le rapport du développement durable 2021-2022, adopté en conseil métropolitain le 16 novembre dernier, reprend toutes les actions menées en interne d'une part, et conduites à l'échelle du territoire d'autre part, selon cinq finalités :

- La lutte contre le changement climatique ;
- La préservation de la biodiversité, des milieux, des ressources ;
- La cohésion sociale et la solidarité entre les territoires et les générations ;
- L'épanouissement de tous les êtres humains ;
- La transition vers une économie circulaire.

Le rapport annuel sur le prix et la qualité du service public de prévention et de gestion des déchets 2021 a lui aussi été approuvé. Il a fait peau neuve cette année et c'est à travers une nouvelle maquette, avec plus de photos, d'infographies et de zooms qu'il vous est présenté. Il compile les temps forts de l'année, un état des lieux 2021, des indications sur la collecte des déchets, le traitement et la valorisation ainsi que des indicateurs financiers. Consultables en ligne sur metropoletpm.fr



PLAN LOCAL D'URBANISME ET ALEAS FEUX DE FORET



Jean-Pierre EMERIC

Adjoint au Maire et Conseiller Métropolitain délégué à l'Aménagement du Territoire

Un « porter à connaissance ¹ » complémentaire de l'Etat, adressé au Président de la Métropole Toulon Provence Méditerranée et au Maire de La Crau **dans le cadre de la procédure de révision du PLU**, évoque l'aléa lié aux feux de forêt parmi les risques naturels identifiés sur le territoire communal.

Au regard de la cartographie de l'aléa ainsi transmise aux collectivités, **5 niveaux d'aléa**, ont été identifiés, classés de « très faible » à « très fort ».

Les cœurs des grands massifs boisés sont sans surprise classés en zone d'aléa très fort (en marron sur la carte) et les zones périphériques de ces massifs sont situées en zone d'aléa fort (en rouge). Les autres parties du territoire communal sont diversement concernées par les niveaux d'aléa.

Le « porter à connaissance » complémentaire de l'Etat indique :

« *Bien qu'elle [la Commune] n'ait pas fait l'objet d'une pres-*

cription d'un plan de prévention du risque incendie de forêt, il convient d'ores et déjà d'intégrer les dispositions techniques garantissant la sécurité des administrés dans le règlement du PLU. (...) »

Ce document de l'Etat édicte des principes de vigilance mais en aucun cas des règles.

Ces principes sont notamment les suivants :

- La construction en forêt ou à proximité (à moins de 200 mètres des zones boisées) doit être évitée ;
- Les nouvelles installations ou constructions isolées ne doivent pas :
 - Aggraver le risque d'incendie de forêt ;
 - Exposer les personnes et les biens au risque ou augmenter leur vulnérabilité ;
 - Augmenter la vulnérabilité du territoire.
- Certains modes d'urbanisation seront proscrits dans les zones exposées à l'aléa.

En conséquence, la Métropole Toulon Provence Méditerranée a mandaté un bureau d'étude spécialisé afin de caractériser le risque, de préciser les enjeux liés aux différents types d'espaces et d'écrire le règlement qui s'impose au regard de la demande de l'Etat.

Ainsi, au regard de ce risque « incendie de forêt », le potentiel d'urbanisation des quartiers sera soit confirmé soit réduit. D'autre part, des anomalies ont été repérées dans la carte d'aléa. L'étude motivera un retour à la normale pour les secteurs concernés.

¹ Conformément aux dispositions des articles L132-1 à L132-4-1 et R132-1 du code de l'urbanisme et dans le cadre de la révision du plan local d'urbanisme, le préfet a porté à la connaissance de la Métropole Toulon Provence Méditerranée et de la Ville de La Crau, le cadre législatif et réglementaire à respecter, les projets des collectivités territoriales et de l'Etat en cours d'élaboration ou existants ainsi que les études techniques dont elle dispose et qui sont nécessaires à l'exercice de leur compétence en matière d'urbanisme, notamment les études en matière de prévention des risques et de protection de l'environnement.



PLU ET LIGNE FERROVIAIRE NOUVELLE / DECLARATION D'UTILITE PUBLIQUE

L'arrêté inter-préfectoral du 13 octobre 2022 ¹ :

- A déclaré d'utilité publique le projet concernant la réalisation des phases 1 et 2 de la Ligne Nouvelle Provence Côte d'Azur (LNPCA), par SNCF RESEAU et SNCF Gares & Connexions ;
- Et emporté mise en compatibilité des Plans Locaux d'Urbanisme (PLUI ou PLU) des communes de Marseille, Saint-Cyr-sur-Mer, La Garde, La Crau, Carnoules, Cannes.

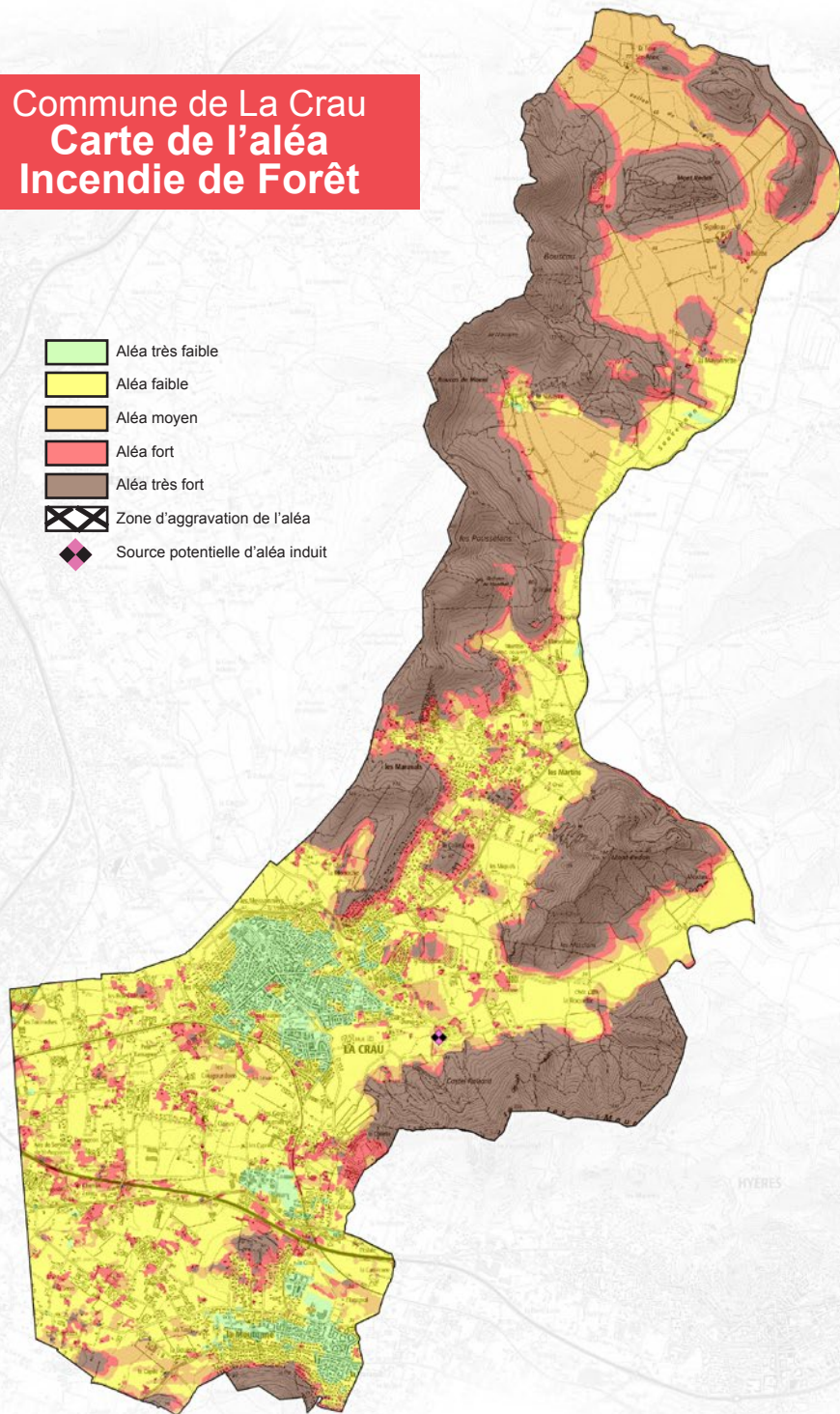
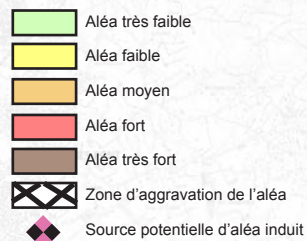
Le PLU (plan local d'urbanisme) de La Crau est concerné par le reclassement de 11 869m² de zone A (agricole) en zone UZf (urbaine, à usage d'activités économiques) et l'instauration d'un périmètre de « travaux ferroviaires potentiels » portant sur la zone agricole située le long des voies ferrées aux lieudits Les Tourraches, Les Pious.

L'arrêté et ses annexes sont disponibles :

- Via le lien SNCF : <https://www.lignenouvelle-provencecotedazur.fr/page/arrete-inter-prefectoral-de-declaration-dutilite-publique-dup>
- Sur le site internet de la Ville : http://www.villedelacrau.fr/laville_PLU.html
- En Mairie (Hôtel de Ville, Boulevard de la République, 83260 La Crau), auprès du Service de l'Urbanisme, téléphone : 04.94.01.56.84.

¹ Arrêté signé par le Préfet de la Région Provence-Alpes-Côte d'Azur, le Préfet de la Zone de Défense et de Sécurité Sud et Préfet des Bouches-du-Rhône, le Préfet du Var et le Préfet des Alpes-Maritimes.

Commune de La Crau Carte de l'aléa Incendie de Forêt



RAPPELS

Information en continu - Concertation publique liée à la mise en compatibilité du PLU de La Crau dans le cadre d'une déclaration de projet - La Bastidette

La concertation publique relative à la mise en compatibilité du PLU dans le cadre d'une déclaration de projet, lieudit La Bastidette se poursuit.

Retrouvez toutes les informations :

✓ sur le site internet de la Ville, via le lien :

http://www.villedelacrau.fr/laville_PLU.html

✓ en Mairie (Hôtel de Ville, Boulevard de la République, 83260 La Crau), auprès du Service de l'Urbanisme, téléphone : 04.94.01.56.84. Le dossier est également tenu à la disposition du public à la Métropole Toulon Provence Méditerranée.

Faites parvenir à la Métropole vos requêtes ou observations, le cas échéant, par l'un des moyens suivants :

✓ Sur le registre mis à disposition en mairie de La Crau (Service de l'Urbanisme), aux jours et heures habituels d'ouverture ;

✓ Par courrier (à Monsieur le Président de la Métropole TPM à l'adresse postale de la Mairie de La Crau, Boulevard de la République, 83260 La Crau) ou par courriel (mtpm.planification@metropoletpm.fr), en précisant l'objet :

« **Mise en compatibilité DP La Bastidette - PLU la Crau** ».

Information en continu - Concertation publique liée à la révision générale du PLU de La Crau

La concertation publique relative à la révision du PLU se poursuit.

Retrouvez toutes les informations :

✓ sur la page internet dédiée, via le lien :

http://www.villedelacrau.fr/laville_PLU_revision.html

✓ en Mairie (Hôtel de Ville, Boulevard de la République, 83260 La Crau), auprès du Service de l'Urbanisme, téléphone : 04.94.01.56.84. Le dossier est également tenu à la disposition du public à la Métropole Toulon Provence Méditerranée.

Faites parvenir à la Métropole vos requêtes ou observations, le cas échéant, par l'un des moyens suivants :

✓ Sur le registre mis à disposition en mairie de La Crau (Service de l'Urbanisme), aux jours et heures habituels d'ouverture ;

✓ Par courrier (à Monsieur le Président de la Métropole TPM à l'adresse postale de la Mairie de La Crau, Boulevard de la République, 83260 La Crau) ou par courriel (mtpm.plu@metropoletpm.fr), en précisant l'objet : « **révision du PLU de La Crau** ».

ESPACE D'EXPRESSION

ENSEMBLE POUR LA CRAU

Courrier : boîte aux lettres devant la mairie

Le conseil municipal du 22 octobre a procédé au remplacement de notre 1^{ère} adjointe, Mme Patricia Arnould, démissionnée d'office suite à une décision de justice (comme l'ex-maire de Carqueiranne et désormais ex-président du Conseil Départemental, M. Marc Giraud, que nous ne regretterons pas). C'est Mme Métal qui a été élue par ses collègues de la majorité. Elle avait déjà occupé cette fonction lors de la mandature précédente.

Des faits reprochés à Mme Arnould, nous ne connaissons que ce qui a été révélé dans la presse, et semble ne concerner que la commune de Carqueiranne. Sans commentaires.

Pouvons-nous formuler un avis sur le travail accompli personnellement par Mme Arnould dans le cadre de ses délégations à La Crau ? Difficile.

Cependant, comme élus au conseil municipal, nous avons siégé plusieurs années au conseil d'administration du Centre Communal d'Action Sociale de La Crau (CCAS), présidé par Mme Arnould, adjointe au maire, déléguée aux affaires sociales. Nous avons pu mesurer son investissement personnel, avec les agents municipaux de son service, pour obtenir auprès des institutions, malgré trop peu de moyens, des solutions efficaces et humaines pour secourir nos concitoyens en difficulté sociale, très souvent en détresse (logements, secours divers, pour jeunes et moins jeunes). Nombre de Craurois leur doivent beaucoup.

Pour nous, le domaine social est essentiel, particulièrement dans cette période économiquement très difficile. Le rôle et les missions du CCAS auront donc une importance cruciale.

Nous vous invitons aussi à participer, selon vos possibilités bien sûr, aux différentes actions proposées en cette période par les diverses associations caritatives...

En cette fin d'année, si la Covid nous laisse un peu de répit, et malgré la forte baisse du pouvoir d'achat qui va impacter nombre d'entre nous, nous vous souhaitons bien sincèrement de passer les meilleures fêtes de fin d'année possibles.

Vos élus : Maguy Fache - Jean Codomier



DON DU SANG

Pas de collecte en décembre.
Notez la date de la prochaine collecte de sang prévue en janvier :

MARDI 17 JANVIER 2023

De 15h à 19h30

à l'Espace Culturel Maurric - La Crau

Ces collectes sont organisées dans le strict respect des consignes sanitaires. Vous pourrez au préalable prendre rendez-vous sur le site internet <https://mon-rdv-dondesang.efs.sante.fr>

+ d'Infos :

Amicale des Donneurs de Sang Bénévoles

Mail : adsblacrau83@gmail.com

Site internet : <http://sitesgoogle.com/site/adsblacrau>

PLANNING DE COLLECTE DES ENCOMBRANTS ET DECHETS VERTS

DECEMBRE 2022 / JANVIER 2023

ZONES	DECEMBRE	JANVIER
ZONE 1 : Parc de La Moutonne / L'Estagnol / L'Estalle	Lundi 5	Lundi 2
ZONE 2 : La Pie / La Durande / La Haute-Durande	Mardi 6	Mardi 3
ZONE 3 : Centre La Moutonne / La Tourisse / Les Tassys / La Bouisse / La Capite	Jeudi 1 ^{er}	Jeudi 5
ZONE 4 : La Giavy / Les Vannes / Terre Noire	Vendredi 2	Vendredi 6
ZONE 5 : Les Cougourdons / Clairval / La Ruytèle / Tamagnon	Lundi 12	Lundi 9
ZONE 6 : Le Petit Tamagnon Les Pious	Mardi 13	Mardi 10
ZONE 7 : Rocade de l'Europe / Les Tourraches / Le Patrimoine Hameau des Pourpres	Jeudi 8	Jeudi 12
ZONE 8 : Les Arquets Sud / Les Levades / Les Goys Fourmiers Les Avocats / Gavarry	Vendredi 9	Vendredi 13
ZONE 9 : Les Arquets Nord / Les Maunières / Jean Toucas 1 ^{ère} DFL / 22 ^{ème} BMNA / Les Pinsons / Les Rouges-Gorges	Lundi 19	Lundi 16
ZONE 10 : Les Escudiers	Mardi 20	Mardi 17
ZONE 11 : Les Meissonniers	Jeudi 15	Jeudi 19
ZONE 12 : Les Longues / Notre-Dame / La Mondrive	Vendredi 16	Vendredi 20
ZONE 13 : La Gensolenne / La Grassette / La Bastidette / Le Mont-Redon	Lundi 26	Lundi 23
ZONE 14 : La Monache / Les Sauvans / Le Collet Long	Mardi 27	Mardi 24
ZONE 15 : Le Vallon du Soleil Les Martins	Jeudi 22	Jeudi 26
ZONE 16 : Maraval / Montbel	Vendredi 23	Vendredi 27

+ D'INFOS

- ✓ Pour tout renseignement complémentaire concernant les plannings de collecte, vous pouvez contacter le Numéro Vert «Allo Mairie» : 0 800 00 30 24
- ✓ Toutes les infos utiles et le plan détaillé de chaque zone sont sur le site www.villedelacrau.fr, rubrique «Démarches / Environnement»

Les infos du



MERCREDIS ET VACANCES

MERCREDIS 3^{ème} PÉRIODE

**Du mercredi 4 janvier
Au mercredi 8 février**

Réservations :

du mardi 22 novembre au vendredi 2 décembre

Confirmations :

du mardi 6 au vendredi 9 décembre via l'accueil du JIS
et jusqu'au dimanche 11 décembre via le Portail Famille

VACANCES DE NOËL

Du lundi 19 au vendredi 30 décembre

Réservations :

du mardi 22 novembre au vendredi 2 décembre

Confirmations :

du mardi 6 au vendredi 9 décembre via l'accueil du JIS
et jusqu'au dimanche 11 décembre via le Portail Famille

**L'accueil de loisirs
ne fonctionnera pas
le lundi 2 janvier 2023**

Pour effectuer vos réservations, vous pouvez :

- Utiliser le Portail Famille accessible depuis notre site internet
- Utiliser les formulaires d'inscriptions téléchargeables depuis notre site internet
- Venir à l'accueil du JIS

Site internet : www.jis-lacrau.com

SÉJOUR AU SKI

**1^{ère} semaine
des vacances d'hiver**

**En partenariat avec les comités de jumelage de
La Crau et de Villeneuve en Suisse**

Le JIS organise un séjour au ski, à Anzère en Suisse

Public : jeunes de + de 13 ans

Renseignements et inscriptions à l'accueil du JIS

LE JIS RECRUTE

POUR LA SAISON 2022 / 2023

CDD de remplacement animateur à temps plein

Titulaire du BPJEPS, BAFD, BAFA,
autres diplômes dans l'animation ou équivalent avec expérience

Pour les petites et grandes vacances ALSH 3/17 ans

Titulaire du BPJEPS, BAFD, BAFA,
autres diplômes dans l'animation ou équivalent

Déposez votre C.V et lettre de motivation
(en y indiquant vos disponibilités pour les petites et grandes vacances)
à l'accueil du JIS :

« Espace Pluriel » Bd de la République – 83260 La Crau
Ou envoyez un mail à : association@jis-lacrau.com

BILLETTERIE

Accessible à tous, adhérents et non adhérents

Cinéma Olbia..... 6,50€
Cinéma Pathé La Garde..... 9,50€



RENCONTRE AVEC LE MAIRE

Les activités proposées lors de l'Accueil de Loisirs des vacances de la Toussaint avaient pour thème « La Citoyenneté ». Dans ce cadre, les enfants ont notamment pu rencontrer Christian SIMON, Maire de La Crau. Lors d'un entretien qui s'est déroulé dans la Salle d'Honneur de l'Hôtel de Ville, les jeunes citoyens ont pu lui poser toutes les questions qu'ils avaient consciencieusement préparées, et ainsi mieux appréhender le rôle et les fonctions du premier magistrat de la Commune.

CONTACTER LE JIS

Tél : 04 94 57 81 94

Email : association@jis-lacrau.com

Retrouvez nos informations sur le site internet :
www.jis-lacrau.com

Horaires d'ouverture de l'accueil administratif

Lundi et samedi : Fermé
Mardi, Jeudi et Vendredi : de 14h à 18h
Mercredi : 9h à 12h et 14h à 18h

RETOUR EN IMAGES

OCTOBRE / NOVEMBRE 2022



LA FÊTE DE LA SORCIÈRE



A LA MOUTONNE

Cérémonies du 11 novembre

Cérémonie à La Crau en présence de Françoise DUMONT, Sénatrice du Var et Conseillère Départementale



A LA CRAU



Salon du Tatouage

Du 2 au 4 décembre : TELETHON A LA CRAU Les principaux rendez-vous



Vendredi 2 : Soirée Café-théâtre

Avec la compagnie crauroise ART THEA
Espace Culturel Jean-Paul Maurric - 20h30
Pièce « La Légende d'une vie » de Stefan ZWEIG
Entrée : 12 € avec gâteaux et boissons compris (gratuit pour les moins de 12 ans)
Réservations : du 21 novembre au 1^{er} décembre à l'Office de Tourisme, de 9h à 12h et de 15h à 17h



Vendredi 2 : Concert des professeurs de l'Ecole de Musique

Auditorium de l'Ecole de Musique – 21h
Entrée gratuite sur réservation au
04.94.66.05.87



Samedi 3 : Grande Soirée du Téléthon

Espace Culturel Jean-Paul Maurric - 20h
Repas « couscous » & animation musicale assurée par le Club Chant du Collège et le groupe « Les Amis de Georges » (reprise de Georges Brassens). Participation des chanteurs Lisa DELPIANO, Renée et Roger LINSOLAS. Attention ! Apporter ses couverts
Tarif : 20 € (10 € pour les enfants de moins de 12 ans)
Inscriptions : du 21 novembre au 1^{er} décembre à l'Office de Tourisme, de 9h à 12h et de 15h à 17h



Dimanche 4 : Matinée des Associations

Place Victor Hugo – de 9h à 12h30
Expos ventes, chocolat chaud, animations, etc.



Dimanche 4 : Course pédestre

Rendez-vous devant le snack « Chez Toine »,
Place Félix Reynaud - Départ à 10h
Course à pied, à vélo, en skate, rollers, trottinette... Déguisements conseillés !
Parcours : 800m, 3km et 10 km
Collation et récompenses à l'arrivée
Tarif : 5 € (gratuit pour les moins de 12 ans)
Inscriptions : avant la course, devant « Chez Toine », dès 9h30



Dimanche 4 : Grand Loto du Téléthon

Espace Culturel Jean-Paul Maurric - 15h
(ouverture des portes à 14h)
5 € le carton, 15 € les 4 cartons et 25 € les 6 cartons.
Buvette sur place
Tirage au sort de la tombola du Téléthon pendant ce loto



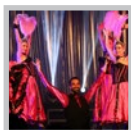
Samedi 3 Sortie « Féérie de Noël » à Lucéram et Cannes

Sortie journée intergénérationnelle proposée par le CCAS
Au programme : circuit des crèches de Lucéram, déjeuner au restaurant, petit train et marché de Noël à Cannes
Tarif : 56 €
Inscriptions : Office de Tourisme, du lundi au jeudi, le matin uniquement
Infos : 06.49.51.02.22



Lundi 5 Célébration de la Journée Nationale d'Hommage aux « Morts pour la France » pendant la Guerre d'Algérie et les combats du Maroc et de la Tunisie

Rendez-vous à l'Hôtel de Ville à 11h pour le départ du cortège vers le Mémorial du parking Jean Moulin



Mercredi 7 et jeudi 8 Spectacle de Noël du CCAS

Revue cabaret « Total Irrésistible »
Espace Culturel Jean-Paul Maurric - 14h30
Réservé aux Seniors craurois inscrits (inscriptions prises en même temps que le Colis de Noël)



Vendredi 9 Gala de Noël de l'Ecole de Musique

Espace Culturel Jean-Paul Maurric - 18h
Infos : 04.94.66.05.87

AGENDA DECEMBRE 2022



Dimanche 11 Vide Grenier de l'USCC (Section U15)

Boulevard de la République – de 7h à 16h
12 € l'emplacement de 3 mètres
Buvette et petite restauration sur place
Infos et inscriptions : 06.14.18.89.09



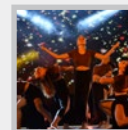
Lundi 12 Réunion publique

Objet : Mise en compatibilité du PLU dans le cadre d'une déclaration de projet lieudit La Bastidette
Salle d'Honneur de l'Hôtel de Ville - 18h



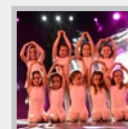
Mardi 13 et mercredi 14 Distribution des Colis de Noël pour les Seniors

Distribution réalisée en mode « Drive » (uniquement sur présentation du ticket remis lors de l'inscription)
Mardi 13 décembre : Parking du Complexe Sportif de l'Estagnol, de 8h30 à 17h
Mercredi 14 décembre : Parking de l'Espace Culturel JP Maurric, de 8h30 à 17h



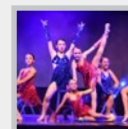
Mardi 13 Gala de Noël de l'Ecole des Danses

Espace Culturel Jean-Paul Maurric
20h30



Mercredi 14 Gala de Noël du Studio Attitude

Espace Culturel Jean-Paul Maurric
20h30



Jeudi 15 Gala de Noël du Studio Ellena

Espace Culturel Jean-Paul Maurric
21h



Vendredi 16 Concert de Noël « Les Stentors chantent Noël »

Espace Culturel Jean-Paul Maurric - 20h30
Les Stentors mettent leurs voix puissantes, chaleureuses et harmonieuses au service de la magie de Noël. Un spectacle tout public à s'offrir ou à offrir pour un pur moment d'émotion et de joie partagée !
Soirée organisée par Waou Productions et Claude Gérard Production, en partenariat avec la Ville de La Crau et le Comité Officiel des Fêtes (COF).
Buvette et restauration sur place à partir de 19h30
Billetterie en ligne sur les sites habituels (Fnac Spectacles, Francebillet, Carrefour Spectacles...). Tarif : 32,20 € à 33 €
Billetterie physique gérée par le COF (07.69.34.83.96) : vendredi 2, mercredi 7 et vendredi 9 décembre 2022, de 15h à 17h à l'Office de Tourisme. Tarif : 32 €
Billetterie sur place, le soir du concert, en fonction des places encore disponibles. Tarif : 32 €
Placement libre.

Du 17 au 23 décembre Festival en attendant Noël !



Samedi 17 : Marché de Noël

Centre-ville - de 10h à 19h
Idées cadeaux, ateliers, animations, jeux, déambulations et spectacles.
Et en soirée, à partir de 18h30 sur la Place Félix Reynaud, **Apéro-concert de Noël**, avec les commerçants craurois et le groupe « Les Oursins ».



Dimanche 18 et mercredi 21 : Animation musicale sur le marché

Avec Féerie Little Queen
Déambulation et chants de Noël en centre-ville, pendant le marché



Dimanche 18 :
Spectacle « Grégory et Toupie »
Espace Culturel Jean-Paul Maurric - 16h
Un spectacle interactif, magique et drôle à savourer en famille
Gratuit, sur réservation en ligne



Du lundi 19 au jeudi 22 : Atelier KAPLA
Hôtel de Ville – 10h-12h / 14h30-17h30
Des milliers de planchettes en bois seront à la disposition des petits et des plus grands pour laisser libre cours à leur imagination de bâtisseur !
Accès libre



Lundi 19, mardi 20 et jeudi 22 :
Ateliers créatifs
Hôtel de Ville – 14h30-17h30
Gratuit, sur réservation pour certains ateliers (maisons et châteaux en carton le 19/12, battle de pâtisserie le 20/12 et atelier laine feutrée le 22/10)



Lundi 19, mardi 20 et jeudi 22 :
Animations Enfants
Place Félix Reynaud – 14h30-17h30
Escalade, sumo, mini-golf, jeux en bois, atelier cirque, structures gonflables, etc.
Accès libre



Lundi 19 : Cinéma
Espace Culturel Jean-Paul Maurric
Séance de 16h : « Une surprise pour Noël » (Animation, durée 45 min, à partir de 3 ans)
Séance de 18h30 : « Santa & Cie » (Comédie, durée 1h32, à partir de 6 ans)
Gratuit, sur réservation en ligne



Mardi 20 : Spectacle « La Légende de Garganouille » par Antonin DUPEL
Espace Culturel Jean-Paul Maurric - 18h30
Chanson, magie et ventriloquie
Gratuit, sur réservation en ligne



Mercredi 21 : Noël à La Moutonne
Place Maréchal Foch
De 14h30 à 17h30 : Animation musicale, ateliers créatifs, maquillage, rencontre avec Mickey et Minnie...
16h : Arrivée du Père Noël
16h15 : Goûter de Noël offert au public





Jeudi 22 : La Petite Ferme de Noël
Place Félix Reynaud – 10h-12h / 14h30-17h30
Venez découvrir les animaux de la ferme et participer à différents ateliers et jeux pédagogiques
Accès libre



Jeudi 22 :
Spectacle « La Saga des Méchants »
par la C^{ie} Show Devant
Espace Culturel Jean-Paul Maurric - 18h30
Découvrez le côté obscur des contes dans ce spectacle musical interactif
Gratuit, sur réservation en ligne



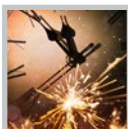
Vendredi 23 :
ARRIVÉE DU PÈRE NOËL
15h30 - Spectacle « Snow »
par le Théâtre du Vertige
Place Victor Hugo
Spectacle poétique sur échasses avec danse, musique et marionnettes

16h15 - Spectacle « Santa Express, le Train de Noël »
par le Théâtre du Vertige
Rdv Place Victor Hugo à 16h15
Ce train de luxe miniature avance inexorablement vers la magie de Noël...

16h30 - Parade du Père Noël
en centre-ville. Rdv devant l'Hôtel de Ville

17h - Animations au Parc du Béal
Rencontres et photos avec le Père Noël, stands de petite restauration (payant)

18h - Feu d'artifice



Samedi 31
Réveillon de la Saint-Sylvestre
Espace Culturel Jean-Paul Maurric - 19h30
Organisé par le Comité Officiel des Fêtes de La Crau.
Spectacle cabaret avec la revue « Végas ! »
Tarif : 100 € par personne (boissons et cotillons compris)
Réservations : lors des permanences à l'Office de Tourisme les lundi 19, mercredi 21 et vendredi 23 décembre, de 15h à 17h
Infos : 07.69.34.83.96



A PRÉVOIR POUR LE MOIS DE

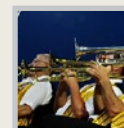
JANVIER 2023



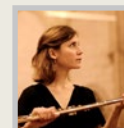
Dimanche 8
Cérémonie de présentation des vœux du Maire
Espace Culturel Jean-Paul Maurric - 11h



Mardi 10
Goûter dansant du CCAS «Galette des Rois»
Espace Culturel Jean-Paul Maurric - 14h30
Réservé aux Seniors de 60 ans et plus
Inscriptions : Office de Tourisme, du lundi au jeudi, le matin uniquement
Infos : 06.49.51.02.22



Vendredi 13
Concert du Nouvel An
Avec l'Harmonie Hyéroise
Espace Culturel Jean-Paul Maurric - 20h30
Concert gratuit



Vendredi 13
Concert de l'Ecole de Musique Avec Tania CAPSTICK Trio
Auditorium de l'Ecole de Musique - 21h
Tania CAPSTICK est membre de plusieurs orchestres nationaux et internationaux (Collegium Instrumental, l'Orchestre de l'Université du Minnesota, l'Orchestre Européen Hector Berlioz notamment). Vous la retrouverez dans un répertoire classique à la flûte traversière, avec son trio.
Entrée gratuite sur réservation au 04.94.66.05.87



Mardi 17
Collecte de sang
Espace Culturel Jean-Paul Maurric de 15h à 19h30

Naissances

Charlie BERNAUDAT
Diego FOUCHER BASTOS
Hélène BARTOLOMEI
Armand GILBERT VACCARO
Côme MESLET
Chiara TALLONE
Ioan RAYNOUARD
Ambre GIESEN
Noé BONKOUNGOU
Léo BLAIN
Léonie CICCONETTI
Lou MEYER BOULEAU
Giuliano DEMUTH

Mariages

Lionel TESTE et Claire LONGA
Patrick ALBERT et Sylvaine HENOT
Stéphane LEBLOND et Kaoutar ROUDIES

Décès

Daniel DARBON
Josette FERRARIS
Huguette DEBATÈNE veuve COLLET
Rolande ARNOULD veuve LAFFON
Yves LANFREY
Blanche NOVELLI veuve ALBERTINI
Laure CHAVEL
Pierre CLERJAUD
Roger CALVO
Jean-Jacques SEHIER
Claude REYNÉ
Janine COMTE veuve QUÉRY
Michel LEBAILLIF
Claudette BERNHARD veuve JOMEAU
Francine GENSOLEN veuve COLIN
Jean-Paul MILLIER

PERMANENCE RÉSEAU MISTRAL

Présence de l'agence mobile du Réseau Mistral sur le marché de La Crau (Place Victor Hugo, devant l'église), mercredi 28 décembre 2022 de 8h30 à 11h45 (achat et renouvellement des titres de transport, renseignements horaires et itinéraires, abonnements, etc.).



LES INFOS DES ASSOS

CRÈCHE LA PETITE PRINCESSE

La crèche associative parentale « La Petite Princesse » vient de créer son site web : <https://crechelapetiteprincesse.fr>.

Vous pouvez y retrouver toutes les actus de l'établissement, mais aussi toutes les infos et documents utiles (planning d'activité, projet éducatif, règlement de fonctionnement, etc.). Un espace de pré-inscription est également proposé aux familles et un espace « Recrutement » permet de déposer directement sur le site une candidature spontanée.

ATELIERS DE CALLIGRAPHIE

L'association « D'Or et de Pigments » propose une nouvelle session d'ateliers de calligraphie au domaine de La Castille, aux dates suivantes :

✓ jeudi 19 et vendredi 20 janvier 2023,

✓ jeudi 16 et vendredi 17 mars 2023,
✓ jeudi 27 et vendredi 28 avril 2023.
Les séances sont animées par Cécile PIERRE, artiste calligraphe, se déroulent sur deux jours et se font en petits groupes de huit personnes environ (il est possible de faire un cours d'essai).
Infos et inscriptions :
06.78.23.23.93, cecile.calli@orange.fr
et www.or-pigments.com

COURS DE PILATES

Depuis le mois de septembre, Jennifer LUCI donne des cours de Pilates, méthode de renforcement des muscles profonds, au sein de l'école de danse crauroise « Studio Elle-na » (18 Chemin des Loriots). Les horaires de cours sont les suivants :
✓ Mercredi, de 9h à 10h,
✓ Jeudi, de 11h à 12h.

Infos et inscriptions : 06.76.44.62.58,
jenniferluci1007@gmail.com
et Facebook : Jennifer Luci.



Accompagnement personnalisé pour vos démarches administratives ...

France Services
Proche de vous au quotidien

Réception de préférence sur rendez-vous

Adresse : Espace Pluriel Jean Natte
Tel : 04.94.01.46.57
Mail : fs-lacrau@ccmpm.fr



SOYEZ ACTEUR DE VOTRE CADRE DE VIE AVEC
L'APPLICATION CITOYENNE

ACCIDENT - DEGRADATION
DECHETS - ANIMAL ERRANT
VOIRIE / ESPACES VERTS -
INCENDIE / INONDATION
CAMBRIOLAGE - TAPAGE



Télécharger dans
l'App Store

DISPONIBLE SUR
Google Play

LES BONS NUMÉROS

Mairie : 04.94.01.56.80
Télécopie : 04.94.01.56.83
E-mail : mairie@villedelacrau.fr

Allo Mairie ! : 0 800 00 30 24

Police Municipale : 04.94.01.56.81

Gendarmerie :
17 (urgence)
04.94.12.15.70 (brigade de Hyères)

Pompiers : 18

SAMU : 15

Pharmacies de garde : 3237

Dentistes de garde : 0 892 566 766

SOS Médecin : 04.94.14.33.33

Martine GUEZ nous parle du commerce familial et de la vie des années 60 dans l'avenue Jean Toucas.

Mes parents, Maurice et Gisèle GUEZ se sont installés à La Crau en 1966, pour reprendre un commerce existant. A ce moment-là, la commune ne comptait que 6000 habitants, et, si les circuits d'eau courante et de tout-à-l'égout avaient été installés une dizaine d'années auparavant, la plupart des maisons de village ne possédaient pas encore de salle de bain. Le matin, pour nous laver, nous nous rendions aux douches municipales, heureusement assez proches puisque situées derrière le Foyer des Vieux, dans la rue Renaude. Dans la rue, les automobiles stationnaient déjà le long des trottoirs, mais il y en avait beaucoup moins, et le stationnement était alterné par quinzaine, d'un côté de la rue, puis de l'autre dans la quinzaine suivante.

Mes parents avaient acheté le commerce de Monsieur BRUNOT, dont le frère, travaillant pour la télévision, était le créateur du « Petit train-rébus », un interlude dont tous les anciens se rappellent certainement. Situé au numéro 53 de la rue de Toulon, l'actuelle avenue Jean Toucas, ils l'avaient rebaptisé « La Crau Sport ». La maison qui l'abritait appartenait à Fernand TAXI, le marchand de vin installé dans l'avenue du 8 mai.

Mon père vendait des vélos, et aussi les cyclomoteurs qui proliféraient dans ces années 60 et 70 : Solex, Mobylette, Ciao, Itom, des modèles de la marque Yamaha, ainsi que les nombreux accessoires qui équipaient toutes ces machines. Léon DAUPHIN le mécanicien installé depuis longtemps dans un renfoncement de la rue d'Hyères (en face du Chic Ciné qui allait devenir l'Auberge du Fenouillet) faisait également de la vente de deux roues, vélos, mobylettes, mais il ne tarda pas à prendre sa retraite.

La journée de travail débutait par une séance de maintenance consistant à sortir, sur le trottoir et une partie de la chaussée, toutes les machines, neuves ou en réparation, qui encombraient le magasin et l'atelier. Toute la famille, dont mon frère et moi-même, s'attelait à cette tâche qui se répétait le soir en sens inverse, les mobylettes retrouvant leur abri pour la nuit. Une

fois l'espace libéré, mon père pouvait s'installer dans l'atelier situé au fond du magasin pour effectuer les réparations, les révisions, ou préparer les machines vendues en attente de leur futur propriétaire. Pour ces tâches, l'atelier possédait un pont pneumatique permettant de mettre les machines à hauteur d'homme. Les mobylettes étaient solides, mais il fallait de temps en temps remplacer la courroie, refaire le rayonnage d'une roue après un choc sur un trottoir, ou régler un allumage. Les Itom, plus délicates, nécessitaient davantage d'entretien. Nous possédions également un banc Solex. Ce banc était équipé d'un moteur électrique, installé de façon à entraîner la roue avant du Solex dont la rotation démarrait le moteur situé au-dessus d'elle. C'était plus pratique que d'aller pousser la machine sur la chaussée. Les vélos en réparation étaient juste suspendus au plafond.

Le commerce attirait une importante clientèle de craurois, mais aussi d'étrangers à la commune, les compétences et la bonne réputation de mon père le contraignant à de grosses journées de travail. Ma mère participait également au fonctionnement de l'établissement. Assise à son bureau situé dans l'atelier, elle se chargeait de la vente, gardant un œil sur



Prise devant le commerce de la famille GUEZ, cette photo montre la rue de Toulon dans les années 60. Pas de véhicule en circulation, seules quelques automobiles apparaissent, garées du côté nord de la chaussée concerné par le stationnement alterné. Trois jeunes garçons posent avec un cyclomoteur, certainement de marque italienne, dont Alain, le frère de Martine en T-shirt sombre à droite. Sur le trottoir sont alignés des vélos, puis devant la pompe à essence « Orly », un cyclomoteur italien, et une Mobylette « grise », de type AV 41 ou 42, précède d'autres bicyclettes.

le magasin à travers un écran de présentoirs pour éviter les vols. Durant toutes ces années, nous n'avons heureusement jamais connu de chapardage ou de vol de cyclomoteur, sans doute grâce à la présence dissuasive de notre berger allemand. En plus de ses travaux de mécanique mon père se rendait régulièrement à Marseille en fourgon pour s'approvisionner en Itom, marque dont il était concessionnaire. Les Mobylettes provenaient de chez DARMON à Toulon, grosse concession installée au Champ de Mars.

En complément de la vente et de la mécanique qui représentaient le plus gros de l'activité, le commerce proposait d'autres services, comme des travaux de peinture sur les machines, la « customisation » comme on dit aujourd'hui. Et les clients pouvaient faire faire des doubles de clés, et graver les plaques d'identification. Elles comportaient le nom et l'adresse du propriétaire, et devaient obligatoirement être boulonnées sur les cyclomoteurs, car ceux-ci, n'étant pas immatriculés, ne possédaient pas de carte grise. Mon père assurait également une prestation étonnante pendant la nuit du 24 au 25 décembre. Déguisé en Père Noël, il se rendait chez les clients pour livrer la bicyclette qu'ils avaient commandée pour leur enfant pendant que celui-ci dormait.



Cette photo est prise au même endroit et sous le même angle, en 2004. Le rideau métallique, à droite, est celui d'un bijoutier, Alan Gold, dont les montres ont remplacé les Mobylettes. On voit que le trottoir a été élargi lors des travaux de la fin des années 90, même si une automobile, magnifiquement garée, en occupe une partie.

AU MENU DE LA CANTINE

du 28 nov. au 2 déc.

Lundi

- Sauté de bœuf au paprika **VF**
- Boulgour pilaf **BIO**
- Brie / Coulommiers *
- Corbeille de fruits

Mardi *Menu végétarien*

- Mesclun croûtons miel feta
- Endives aux pommes vinaigrette *
- Friand au fromage
- Petits pois **BIO**
- Flan chocolat
- Flan vanille caramel *

Mercredi (JIS)

- Radis beurre
- Macaroni au cheddar et dinde
- Mousse Tagada

Jeudi

- Frisée aux lardons
- Salade verte et oeuf dur *
- Jambon blanc **LR**
- Chou-fleur en gratin
- Fourme d'Ambert / Emmental *
- Cake citron

Vendredi

- Crostini tomate emmental
- Fideuà au colin **CHEF**
- Yaourt fermier panaches
- Yaourt fermier nature *
- Corbeille de fruits

du 5 au 9 décembre

Lundi

- Soupe aux vermicelles
- Braisé de paleron **VF**
- Légumes pot-au-feu
- Saint-Nectaire / Tomme de pays *
- Corbeille de fruits

Mardi

- Betteraves **BIO**
- Haricots verts en salade *
- Filet de colin pané et citron
- Riz de Camargue
- Cantal / Montboissier *
- Corbeille de fruits

Mercredi (JIS)

- Cassoulet toulousain
- Yaourt nature sucré **BIO**
- Corbeille de fruits

Jeudi

- Radis beurre
- Carottes râpées vinaigrette *
- Sauté de porc **VF**
- Haricots verts
- Comté lait cru
- Bleu d'Auvergne *
- Gâteau intense au chocolat **CHEF**

Vendredi *Menu végétarien*

- Salade verte à l'emmental
- Endives à la mimolette *
- Omelette **BIO**
- Lentilles
- Fromage blanc **BIO**
- Yaourt aromatisé *

du 12 au 16 décembre

Lundi

- Carottes râpées vinaigrette
- Salade hollandaise *
- Sauté de bœuf en estouffade **VF**
- Semoule berbère **BIO**
- Yaourt vanille **BIO**
- Yaourt nature sucré *

Mardi *Menu végétarien*

- Penne sauce cocotte
- Lentilles vinaigrette *
- Quenelles nature franc-comtoises
- Epinards à la béchamel
- Gouda / Vache qui rit *
- Corbeille de fruits

Mercredi (JIS)

- Pâté de foie
- Filet de colin à la tapenade
- Purée de carottes et pommes de terre
- Corbeille de fruits

Jeudi *REPAS DE NOËL*

- Salade Noël en Provence
- Fricassée de dinde aux marrons **VF**
- Gratin dauphinois
- Tomme de Provence
- Bûche chocolat caramel **CHEF**
- Chocolat Matyasy

Vendredi

- Taboulé / Salade de maïs *
- Beignet calmar sauce tartare
- Poêlée de légumes
- Assortiment de fromages / laitages
- Corbeille de fruits

du 19 au 23 décembre

VACANCES

(menus accueil de loisirs)

Lundi *Menu végétarien*

- Quenelles nature sauce béchamel
- Epinards à la crème
- Riz pilaf
- Cantal
- Corbeille de fruits **BIO**

Mardi

- Salade verte à la mimolette
- Sauté de bœuf à la provençale **VF**
- Purée de carottes
- Tarte flan vanille

Mercredi (JIS)

- Filet de colin meunière et citron
- Chou-fleur et pommes de terre
- Camembert
- Corbeille de fruits

Jeudi

- Carottes râpées
- Jambon blanc **LR**
- Coquillettes au fromage **BIO**
- Yaourt aromatisé

Vendredi

- Salade au saumon fumé
- Mitonnée de dinde sauce forestière **CHEF**
- Pommes noisettes
- Mousse au chocolat

du 26 au 30 décembre

VACANCES

(menus accueil de loisirs)

Lundi

- Endives vinaigrette caramel
- Cordon bleu
- Pépinettes
- Yaourt nature sucré **BIO**

Mardi

- Choucroute
- Emmental
- Cake seigle abricot fleur d'oranger

Mercredi (JIS) *Menu végétarien*



- Salade verte
- Croque italien
- Compote de pommes **BIO**
- Biscuit sablé

Jeudi

- Rôti de bœuf sauce béarnaise **VF**
- Haricots verts
- Purée de pommes de terre
- Tomme blanche
- Corbeille de fruits **BIO**

Vendredi

- Mousse de canard et son toast
- Lasagnes au saumon **CHEF**
- Fruit

BIO Produit Bio 
LR Label Rouge 
VF Viande / Volaille Origine France  
CHEF Recette du Chef
 * 2^{ème} choix (Ecoles Élémentaires uniquement)

La liste des principaux allergènes présents dans les recettes est à votre disposition sur simple demande auprès du service Restauration Scolaire



Attention !
 Ces menus sont susceptibles de modifications en fonction des disponibilités des produits et des propositions des producteurs locaux