

LA CRAU

une ville à la campagne

MENSUEL MUNICIPAL D'INFORMATION

MAI 2024

FO  **RE AUX**

PLANTS 

SOMMAIRE



BUDGET COMMUNAL

Pages 4-6



CITOYENNETÉ

Page 7



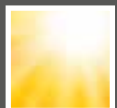
DEVELOPPEMENT ECONOMIQUE

Page 8



INFOS DU JIS

Page 10



PLAN CANICULE

Page 11



PETITE ENFANCE

Page 12



EVENEMENT

Foire aux Plants

Page 13



SORTIR

Pages 14-15



CULTURE

Page 16



SPORT

Page 17



TECHNOLOGIES

Page 18



TRAVAUX

Page 19



TPM VOUS INFORME

Page 21



AGENDA DU MOIS

Pages 22-24



RETOUR EN IMAGES

Page 25



LA CRAU AUTREFOIS

Page 27



Retrouvez chaque mois le mensuel sur le site : www.villedelacrau.fr

INFOS LEGALES

La Crau, une ville à la campagne

Mai 2024

Dépôt légal : janvier 1993

Directeur de publication : M. Christian SIMON

Rédaction, Photos, Dessins : Mairie de La Crau

Création graphique : Mairie de La Crau

Impression : Print Concept

Distributeur : Mairie de La Crau

Imprimé à 10 000 exemplaires





Pour les collectivités, l'environnement socio-économique actuel est caractérisé par un certain nombre de paramètres qui conditionnent l'exercice de leurs missions.

D'une part, l'inflation est élevée et les coûts de fonctionnement ont gonflé. Le prix de l'électricité a lui explosé.

D'autre part, l'Etat exerce une forme de transfert de ses compétences vers les collectivités, sans transfert des moyens financiers. Les normes et les contrôles en tout genre qu'il leur impose, et qui ont un coût, s'accroissent également.

Paradoxalement, la population sollicite de plus en plus de services.

C'est dans ce contexte, que le premier trimestre de l'année civile a donné lieu aux arbitrages budgétaires, et à un débat en Conseil Municipal précédant l'adoption du budget communal.

Les choix effectués par notre équipe depuis 2008, comme ceux des équipes précédentes, permettront encore en 2024, de maintenir à l'identique, le périmètre et la qualité des services proposés aux Crauroises et aux Craurois.

Grâce au budget alloué par la Commune à l'antenne crauroise de la Métropole Toulon Provence Méditerranée, la requalification du parking De Lattre de Tassigny et de l'avenue du 8 mai 1945 s'achèvera, tout comme la dernière des tranches de travaux de l'avenue Jean Monnet à La Moutonne. Pour l'ensemble de ces chantiers, comme à l'accoutumée, un effort tout particulier sur l'embellissement sera consenti.

Comme convenu, les horloges sur les dispositifs d'éclairage public, destinées à paramétrer les périodes d'éclairage et d'extinction, quartier par quartier, continueront à être déployées.

Le budget communal permettra la fin des travaux de la gendarmerie, qui sera livrée durant l'été, et le démarrage, au cours du dernier trimestre, de la réhabilitation de la Villa « Les Tilleuls » en espace culturel dédié aux associations et salle des mariages.

La réfection du cimetière central sera accomplie, et les études de rénovation énergétique des écoles et de désimperméabilisation de leurs cours seront engagées.

L'espace culturel Jean-Paul Maurric poursuivra sa transformation en véritable salle de spectacle, par l'installation de gradins escamotables. Sur son parking, des ombrières photovoltaïques seront aménagées. Quant à l'église Notre-Dame de la Visitation, elle accueillera un orgue, offert par la Communauté d'Agglomération Provence Verte.

Pour la sécurisation des manifestations et des marchés hebdomadaires, la voirie du centre-ville sera équipée de dispositifs anti-voiture béliers.

Pour les Crauroises et les Craurois, il convient de retenir que ces opérations n'entraîneront pas d'augmentation des taux d'imposition, qui resteront stables en 2024.

Christian SIMON

Maire de La Crau
Conseiller Métropolitain de
Toulon Provence Méditerranée
Conseiller Départemental du Var
Président du Centre De Gestion
de la Fonction Publique Territoriale du Var

Julien DIAMANT

Adjoint délégué aux Finances, à la Fiscalité, à la Commande publique, et Recherche de financements et aux Ressources Humaines



PRÉSENTATION DU BUDGET COMMUNAL POUR L'ANNÉE 2024

Le budget communal pour l'année 2024 a été voté lors de la séance du Conseil Municipal du 28 mars 2024. En voici les grandes lignes.

Les éléments de contexte

Elaboré dans un environnement économique tendu et incertain, le budget primitif 2024 permet la poursuite des projets d'investissement structurants, tout en contenant l'évolution des charges de fonctionnement afin de préserver l'épargne communale. Il s'équilibre sans hausse des taux de fiscalité, grâce notamment à un autofinancement élevé, et aux subventions d'équipement obtenues auprès des partenaires locaux (Métropole, Département et Région).

Les priorités fixées pour 2024

Les grands axes établis pour l'exercice 2024 sont les suivants :

- ❶ Le démarrage du chantier de réhabilitation de la Villa « Les Tilleuls » en espace culturel et salle des mariages ;
- ❷ La réception de la gendarmerie « Arnaud BELTRAME » et de ses logements ;
- ❸ Le lancement des études de rénovation énergétique des écoles et de désimperméabilisation des cours ;
- ❹ La poursuite du réaménagement de l'Espace Culturel Jean-Paul Maurric en salle de spectacle, par l'installation d'un écran géant en LED et de gradins escamotables ;

- ❺ L'installation d'ombrières photovoltaïques sur le parking de l'Espace Culturel Jean-Paul Maurric ;
- ❻ L'installation d'un orgue dans l'église Notre-Dame de la Visitation ;
- ❼ L'achèvement des travaux de réfection du Cimetière Central ;
- ❽ Le démarrage du chantier d'installation de dispositifs anti-voitures béliers dans le centre-ville, pour la sécurisation des manifestations.

Les opérations suivantes sont par ailleurs prévues au titre du programme de travaux financé par l'attribution de compensation versée par la Commune à la Métropole Toulon Provence Méditerranée :

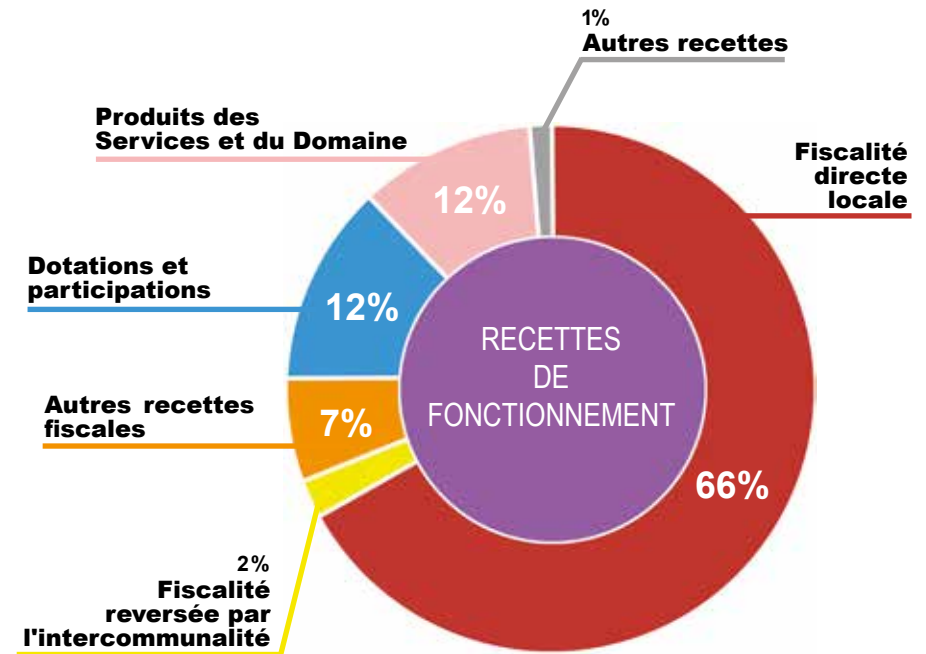
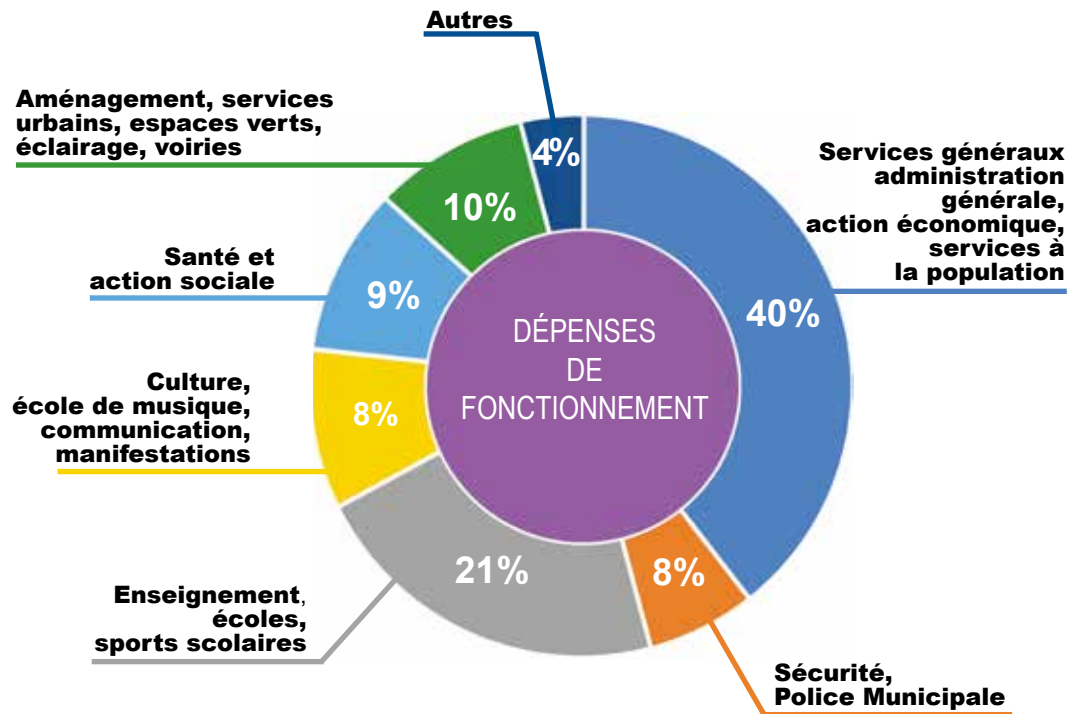
- ✓ L'installation d'horloges sur les dispositifs d'éclairage public, destinées à paramétrer les périodes d'éclairage et d'extinction, quartier par quartier ;
- ✓ La requalification du parking De Lattre de Tassigny (stationnement, enrobé, éclairage public, plantations) ;
- ✓ La réalisation des travaux de voirie de l'Avenue du 8 mai 1945 (stationnement, enrobés, trottoirs) ;
- ✓ L'achèvement des travaux de requalification de l'Avenue Jean Monnet en direction de Carqueiranne (enrobé, éclairage public, plantations) ;
- ✓ La réalisation des travaux d'aménagement des locaux de l'antenne métropolitaine.

Le maintien des taux d'imposition

Les taux de fiscalité directe locale 2023 seront reconduits à l'identique en 2024 (pas d'augmentation depuis 2021), afin de ne pas surajouter à la hausse mécanique nationale des bases votées en loi de finances, consécutive à la révision annuelle des valeurs locatives (+3,9%). Le produit attendu permet à la fois de garantir le maintien du périmètre et la qualité des services publics locaux, et d'investir dans des projets d'équipement qui participent à la relance de l'économie locale. Le produit de la taxe foncière sur le bâti, principale ressource, s'élève en 2024 à 485 € par habitant, et se situe 15% en-deçà du produit moyen par habitant des communes de la strate démographique 10 000 à 20 000 habitants.



La répartition des dépenses et recettes de fonctionnement



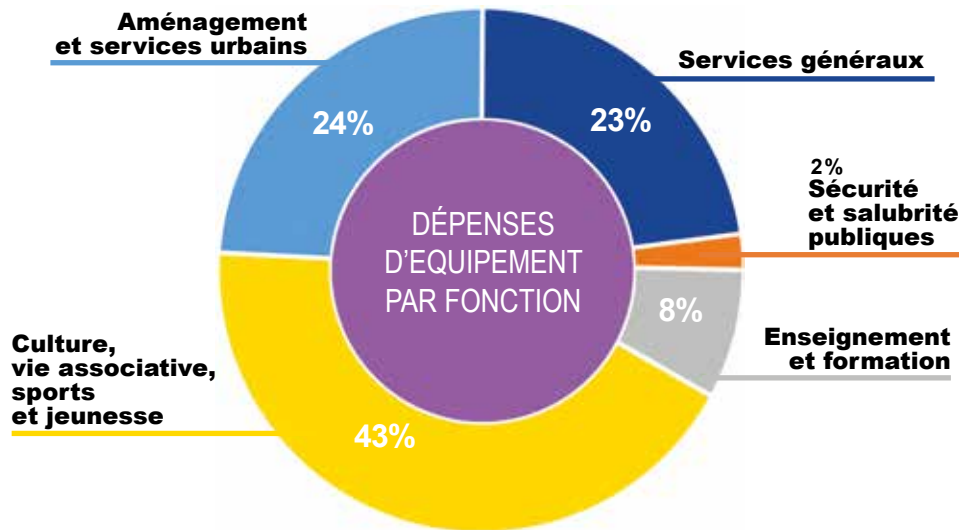
Un niveau d'endettement plus faible que la moyenne nationale

Le niveau d'endettement de la Commune est très largement inférieur aux moyennes des communes de la même strate démographique (10 à 20 000 habitants) quel que soit l'échelon de comparaison retenu, régional comme national, comme le montre le tableau ci-contre.

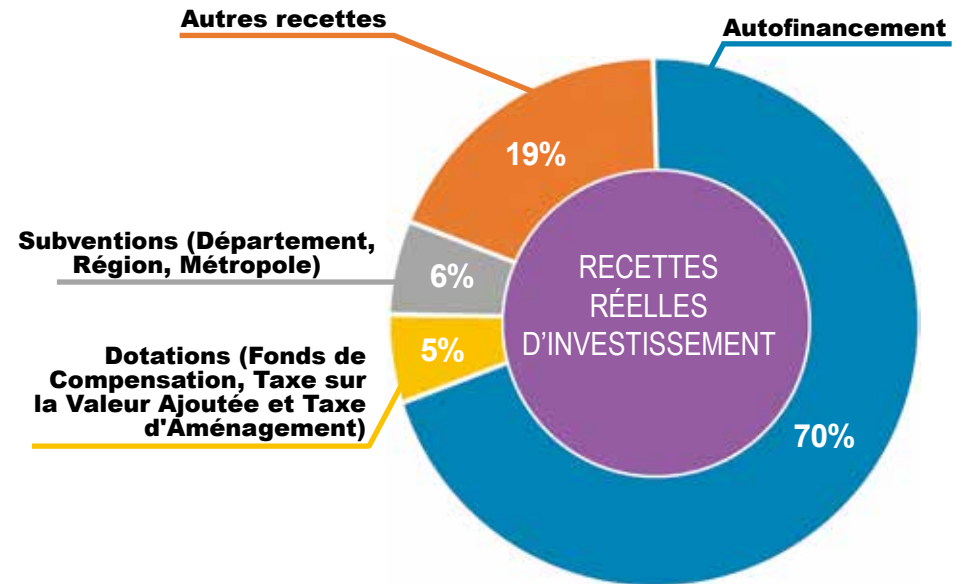
Montants de la dette Moyennes en euros par habitant (Strate des communes de 10 à 20 000 habitants)	
LA CRAU	182 €
Moyenne des communes de même strate membres d'une métropole	703 €
Moyenne des communes de la Région Sud PACA	1 202 €

FINANCES

D'une manière plus générale, voici la répartition par postes des dépenses d'équipements pour 2024 :



Ces dépenses seront financées de la manière suivante :



LES CHIFFRES CLÉS DU BUDGET 2024

- ✓ Budget de fonctionnement : **28 millions d'euros**
- ✓ Budget d'investissement : **15 millions d'euros**
- ✓ Budget total : **43 millions d'euros**
- ✓ Dépenses prévisionnelles d'équipement (travaux, achat de matériel) : **9,2 millions d'Euros**
- ✓ Attribution de compensation versée par la Commune à la Métropole : **1,8 millions d'euros**
- ✓ Un taux d'épargne brute estimé à **18%** (le taux d'épargne brute correspond au ratio entre l'épargne brute et les recettes réelles de fonctionnement ; il est révélateur de la capacité d'investissement de la Commune)
- ✓ Epargne nette réalisée en 2023 : **3,6 millions d'euros**
- ✓ Enveloppe dédiée aux associations crauroises : **761 000 euros**
- ✓ Perte cumulée des aides de l'Etat : **- 9,9 millions d'euros (période 2013-2023)**
- ✓ Pénalité financière liée au non-respect du nombre de logements sociaux : **755 000 euros**



ÉLECTIONS EUROPÉENNES

Pensez au vote par procuration !

Les élections européennes auront lieu le dimanche 9 juin 2024. Elles permettront de désigner les représentants au Parlement Européen. Il n'y a qu'un seul tour de scrutin et, à La Crau, les bureaux de vote seront ouverts de 8h à 18h sans interruption.

En cas d'absence ou d'impossibilité de vous déplacer le jour du scrutin, vous pouvez voter par procuration.

Gagnez du temps !

Faites votre procuration directement en ligne sur le site internet : www.maprocuration.gouv.fr

1 Récupérez auprès de votre mandataire, soit son numéro d'électeur et sa date de naissance, soit toutes ses données d'état civil et sa commune de vote

2 Effectuez votre demande de procuration en ligne en toute simplicité

3 Pour faire vérifier votre identité, déplacez-vous au commissariat, en gendarmerie, ou authentifiez-vous avec une identité numérique certifiée France Identité

4 Vous êtes informé(e) par courriel dès que votre procuration est acceptée

NOUVEAU !

Si vous disposez d'une identité numérique certifiée (voir ci-contre), vous pouvez obtenir une procuration de vote 100% dématérialisée pour ces élections européennes.

La procédure traditionnelle d'établissement de procuration au format « papier » reste bien évidemment possible. Cette dernière peut s'effectuer suivant 2 modalités :

✓ imprimer et compléter le formulaire en ligne sur site internet www.service-public.fr, puis le remettre avec un justificatif

d'identité, à la gendarmerie ou au commissariat ou au tribunal d'instance, ✓ vous rendre directement dans les lieux cités ci-dessus avec votre pièce d'identité, et remplir le formulaire sur place.

Cas particulier

Si une infirmité ou une maladie vous empêche de vous déplacer, vous pouvez demander qu'une autorité habilitée (police ou gendarmerie la plus proche) se déplace à votre domicile ou dans votre établissement de soins. Vous devez faire cette demande par écrit et y joindre une attestation sur l'honneur indiquant que vous êtes dans l'impossibilité manifeste de comparaître.

Quelle que soit la procédure choisie, nous vous conseillons d'effectuer votre démarche au plus tôt. Compte tenu des délais d'instruction, et éventuellement d'acheminement, il est en effet possible, en cas de demande tardive, que votre mandataire ne puisse finalement pas voter à votre place...

À SAVOIR :

Vous pouvez désormais donner procuration à la personne de votre choix, même si elle ne vote pas dans la même commune que vous. Toutefois attention ! Une même personne ne peut être titulaire que d'une seule procuration, ou d'une procuration établie en France et d'une autre établie à l'étranger, ou de deux procurations établies à l'étranger.

PERMANENCES DE LA GENDARMERIE EN MAIRIE

Afin de faciliter vos démarches, la Gendarmerie d'Hyères tiendra deux permanences en Mairie de La Crau pour la validation ou l'établissement des procurations de vote :

- ✓ Lundi 27 mai 2024, de 9h à 12h
- ✓ Jeudi 6 juin 2024, de 9h à 12h

Pour + d'infos :

Service Citoyenneté - 04.94.01.56.80

CITOYENNETÉ



Marie-Claude GARCIA

Adjointe au Maire déléguée à la citoyenneté et aux élections



FRANCE IDENTITÉ

La certification de l'identité numérique désormais possible en Mairie

La Mairie de La Crau a été retenue comme Mairie-Pilote dans le cadre du déploiement de la certification de l'identité numérique France Identité.

Qu'est-ce que France Identité ?

Il s'agit d'un nouveau service public permettant de créer son identité numérique régionale. Cette application pour Smartphone a vocation à prolonger les usages de la carte d'identité dans le monde numérique (prouver son identité lors de démarches en ligne en générant des justificatifs d'identité à usage unique), mais aussi à permettre de nouveaux usages dans le monde physique, par exemple lors de contrôles routiers, de retraits de colis, etc. L'application permet également de créer une version dématérialisée de votre permis de conduire.

Les conditions nécessaires pour utiliser l'application

L'application est disponible uniquement pour les personnes majeures, possédant une carte d'identité électronique (délivrée depuis mars 2021 au format carte bancaire) et un smartphone compatible pour des raisons de sécurité (Android 8.0 et IOS 16 minimum).

Qu'est-ce qu'un compte certifié ?

Le compte certifié s'obtient après une vérification d'identité. Cette procédure permet de confirmer que l'utilisateur du compte France Identité est bien le titulaire légitime de la carte d'identité rattachée au compte.

Comment obtenir un compte certifié ?

- 1** Créer son identité numérique sur l'application France Identité
- 2** Initier une demande de certification de son identité numérique dans l'application
- 3** Faire vérifier son identité en Mairie par prise d'empreintes, en présentant son titre et le QR Code généré par la demande de certification
- 4** L'utilisateur sera informé entre 24h et 48h après son passage en Mairie du succès ou de l'échec de la démarche par mail et via l'application.

BON À SAVOIR

- ✓ La démarche de certification d'identité est gratuite
- ✓ Elle s'effectue sans rendez-vous en Mairie de La Crau, auprès du Service Citoyenneté

Et surtout, grâce à votre compte certifié vous pourrez :

- ✓ Accéder via FranceConnect+ au service « Mon compte formation »
- ✓ Etablir une procuration de vote 100% dématérialisée pour les élections européennes du 9 juin prochain

Pour + d'infos :

Service Citoyenneté
04.94.01.56.80
<https://france-identite.gouv.fr/>



GV CONSTRUCTION 83

Natif de La Crau, Guillaume VIAL a effectué sa formation de maçon au sein des Compagnons du Devoir. Fort de 17 ans d'expérience, il a créé sa propre entreprise de maçonnerie générale. Il réalise tous travaux, que ce soit en matière de construction neuve ou de rénovation et peut prendre en charge tous vos projets, de la conception (avec notamment la réalisation de plans en 3D) à la livraison effective du chantier, en s'adaptant à vos besoins et à vos budgets. Guillaume est plus particulièrement spécialisé dans les travaux de finition, tels que carrelage, dallage, faïence, enduits décoratifs, aménagements intérieurs et extérieurs, etc., et peut aussi intervenir pour la réalisation de piscines. Il travaille principalement autour de La Crau, mais peut se déplacer sur tout le département. Notez enfin qu'il effectue tout devis gratuitement.

Tel : 07.66.64.31.30

Mail : gvconstruction83@gmail.com

Facebook : [Gv.construction.83](https://www.facebook.com/Gv.construction.83)

Instagram : [gvconstruction83260](https://www.instagram.com/gvconstruction83260)

Christian LESCURE
Conseiller Municipal délégué
au Développement Economique,
Commerce, Artisanat,
Foires et Marchés



La Team Phoenix est un réseau de chefs d'entreprises craurois et varois dynamiques et engagés, rayonnant sur l'ensemble du département.

Le lundi 3 juin 2024 aura lieu le 1^{er} salon organisé par les professionnels adhérents du réseau pour tous les professionnels et, plus largement, pour le grand public.

L'événement se tiendra à La Crau, dans le cadre prestigieux du Château des Mesclances, de 10h à 18h. Il représentera une très belle occasion de venir à la rencontre de vos professionnels de proximité et de découvrir la richesse et la diversité du tissu économique local. Tous les secteurs d'activité seront représentés : commerce, artisanat, santé, immobilier, assurance, banque, industrie, sociétés de services, etc.

Différents partenaires institutionnels seront également présents, à savoir notamment la Chambre de Commerce et d'Industrie, la Chambre de Métiers et de l'Artisanat du Var, la Maison de l'Emploi Provence Méditerranée...

Pour + d'infos : www.lateamphoenix.fr
lateamphoenix83@gmail.com

LA TEAM PHOENIX FAIT SON SALON PROFESSIONNEL. LUNDI 3 JUIN 2024

ORGANISÉ PAR LA TEAM PHOENIX, LE RÉSEAU DES CHEFS D'ENTREPRISES ENAGÉS & BIENVILLANTS DU VAR.

1^{ÈRE} ÉDITION

LE PREMIER SALON DÉDIÉ AUX PROFESSIONNELS SUR LA COMMUNE DE LA CRAU

OUVERT AU GRAND PUBLIC. VENIR À LA RENCONTRE DES PROFESSIONNELS LOCAUX, CRAUROIS ET VAROIS (SOCIÉTÉS DE SERVICES, ARTISANS, COMMERCANTS, CRÉATEURS...)

DE 10H A 18H00

CHATEAU DES MESCLANCES
3583 Chem. du Moulin
Premier, 83260 La Crau

Plus d'informations sur www.lateamphoenix.fr
lateamphoenix83@gmail.com

STAND DE LA VILLE SUR LE MARCHÉ

Un stand de la Ville de La Crau est présent sur le marché le 1^{er} mercredi de chaque mois, de 9h à 12h, à proximité du kiosque éphémère de la Place Victor Hugo.

Attention ! En raison des deux mercredis fériés (1^{er} et 8 mai), **le prochain rendez-vous est fixé au mercredi 15 mai.**

Toutes les informations et documentations utiles seront à votre disposition, et vous pourrez notamment échanger avec la Mission Locale CORAIL et la Coopérative d'Initiatives Jeunes Sud (coopérative d'activités et d'emploi dédiée à l'accompagnement des jeunes entrepreneurs).

Vous pouvez également d'ores et déjà noter le rendez-vous suivant, à savoir le **mercredi 5 juin**. Seront présents à cette occasion les représentants de l'association de services à la personne ADAFMI (personnes dépendantes, aides de confort tout public, etc.) et du dispositif APV-SOFA (aide et soutien aux familles d'enfants porteurs d'un handicap).



WICKA LE MAGICIEN

Wicka est passionné de magie depuis son plus jeune âge. Il a la chance d'avoir pu transformer cette passion en métier, puisqu'il exerce en tant que magicien professionnel depuis près de 20 ans. Désormais installé à La Moutonne, il intervient principalement en région PACA, mais aussi dans toute la France, dans le cadre d'événements tels que soirées d'entreprises, séminaires, mariages, célébrations privées, etc. Wicka propose une magie moderne et interactive, mêlant numéros de close-up au plus près des spectateurs, mentalisme, mais aussi magie digitale utilisant le smartphone pour créer des illusions tout à fait surprenantes ...

Wicka propose également plusieurs spectacles :

- ✓ un spectacle familial, pour tous les âges, pouvant par exemple être présenté à l'occasion d'arbres de Noël,
 - ✓ un spectacle de mentalisme pour un public adulte,
 - ✓ un spectacle davantage dédié aux ados, évoquant la réussite scolaire et, plus largement, la réussite dans la vie.
- S'agissant enfin des enfants, Wicka a tout spécialement conçu des tours adaptés à leur sensibilité et peut ainsi intervenir à domicile pour animer des fêtes d'anniversaire uniques et magiques !

Tel : 06.95.80.56.49 - Mail : wicka.org@gmail.com

Site : www.wicka.fr

Facebook / Instagram / LinkedIn : Wicka le magicien



INFOS LOCALES

ÉCOLE DE MUSIQUE

Inscriptions pour la rentrée 2024-2025

L'École de Musique de La Crau propose les cours suivants :

✓ Pour les tout-petits

- Eveil musical pour les 5-6 ans
- Découverte instrumentale pour les 6-7 ans

✓ Pour les plus grands (dès 7 ans) : parcours diplômant

Piano, violon, guitare, basse, saxophone, flûte, trompette, accordéon, clarinette, batterie, percussions, chant (à partir de 13 ans), ateliers chant (ados et adultes), ensemble instrumental, ateliers de musiques actuelles (ados et adultes), ateliers jazz.

Modalités de réinscription

(pour les élèves déjà inscrits en 2023-2024)

✓ Retrait des dossiers

Retrait par un parent responsable au secrétariat de l'école, **du mardi 28 mai au vendredi 7 juin 2024.**

✓ Retour des dossiers :

Les dossiers devront être retournés au secrétariat aux dates suivantes :

- Mardi 11 juin, de 17h à 20h
- Mercredi 12 juin, de 14h30 à 20h
- Jeudi 13 juin, de 17h à 20h

Attention ! Tout dossier déposé après ces trois dates ne sera plus prioritaire.

Modalités de pré-inscription

(pour les nouvelles demandes) :

à partir du mardi 21 mai 2024

Pour toute demande de nouvelle inscription à l'École de Musique de La Crau, il convient de se présenter personnellement au secrétariat (pour les mineurs, l'enfant doit être présent et accompagné d'un parent responsable), afin de recevoir les explications relatives au fonctionnement de l'école et de remplir sur place le document de réservation. En parallèle, une pré-inscription sur le site de l'école www.musiquelacrau.fr est fortement recommandée, en veillant à bien remplir chaque item du formulaire.

L'inscription définitive ne pourra se faire qu'en fonction des

places disponibles, sachant que les demandes d'inscription d'élèves mineurs sont prioritaires par rapport aux demandes d'élèves adultes.

Horaires d'ouverture de l'École de Musique :

du mardi au vendredi, de 14h à 20h.

Attention ! L'école sera fermée pour les vacances d'été, à compter du jeudi 20 juin au soir. Les pré-inscriptions restent ouvertes sur le site de l'École de Musique ; vous serez contacté dès qu'une place se libèrera.

Infos :

04.94.66.05.87

musiquelacrau83260@gmail.com



Les infos du



RENTRÉE SCOLAIRE

2024/2025

ACCUEILS DE LOISIRS
PERISCOLAIRE - MERCREDIS - VACANCES

DOSSIERS D'INSCRIPTION ET DE RENOUVELLEMENT

DISPONIBLES SUR LE SITE INTERNET DU JIS

www.jis-lacrau.com

OU A L'ACCUEIL

à partir du mardi 7 mai 2023

(Aucun document ne doit être adressé
via l'Espace Famille)

IMPORTANT !

Pour les Mercredis de septembre à octobre

Les dossiers d'inscription et/ou de renouvellement

sont à retourner impérativement

jusqu'au SAMEDI 15 JUILLET 2024

(boîte aux lettres du JIS)

VACANCES ÉTÉ 2024



Fonctionnement
du centre de loisirs

Du lundi 8 juillet
au vendredi 30 août
INSCRIPTION A LA JOURNÉE

Modalités de réservation	Enfants scolarisés 3 à 10 ans	Jeunes 11 / 17 ans
	A la journée	A l'activité selon programme
	Du 7 au 24 mai Capacité d'accueil limitée Ces vacances étant plébiscitées et pour satisfaire le plus grand nombre de familles, UNE ATTESTATION EMPLOYEUR devra être remise au JIS. Elle indiquera obligatoirement les dates des congés d'été des parents + nom et prénom de l'enfant / des enfants. Passées ces dates les enfants / les jeunes seront placés en liste d'attente	Du 4 au 14 juin
Confirmation et Paiement	Du 11 au 23 juin	Du 25 au 28 juin
Passées ces dates les réservations seront annulées		
Pour les familles non-adhérentes (année 2023/2024) Le dossier d'inscription complet et l'adhésion au JIS sont obligatoires (A retirer au JIS ou téléchargeable sur le site internet www.jis-lacrau.com) Pour effectuer vos réservations (Espace famille ou bureau) vous devez impérativement retourner le dossier d'inscription à l'accueil du JIS Avant le 22 avril pour les 3/10 ans Avant le 13 mai pour les 11/17 ans		

Les inscriptions seront ouvertes à partir du mardi 7 mai
- Sur l'espace famille (les réservations seront possibles uniquement aux dates indiquées)
- Sur le site internet www.jis-lacrau.com (formulaire d'inscription téléchargeable)
- A l'accueil du JIS (formulaire d'inscription à compléter)

INFOS SÉJOURS ÉTÉ ADOS



Séjour été + 11 ans

Les Salles Sur Verdon

Du mardi 6 au vendredi 9 août

4 jours / 3 nuits en camping

Activités nautiques sur le lac, visites et balades à Moustiers et Aiguines, autres activités....

Renseignements au JIS



Séjour été + 13 ans

St Jean St Nicolas (Hautes Alpes)

Du lundi 29 juillet

au vendredi 2 août

5 jours / 4 nuits en gîte

Activités sportives et culturelles programmées par les jeunes

Renseignements au JIS

30 ANS du
JIS

SAMEDI
1^{er}
JUIN
2024

Parking Jean Natte
de 18h à minuit

Animations diverses ouvertes à tous :
structures gonflables, ambiance musicale, stands maquillage,
sculpture sur ballons, quizz, expo photos, etc.
Espace restauration sur place

CONTACTER LE JIS

Tél : 04 94 57 81 94

Email : association@jis-lacrau.com

www.jis-lacrau.com

**JOBS
D'ÉTÉ**

**LE JIS
RECRUTE !**

**30
ANIMATEURS(TRICES)**

ALSH 3/17 ans

- Animateurs BPJEPS, BAFD, BAFA, autres diplômes dans l'animation ou équivalent
 - Animateurs BAFD, BAFA (option handicap) ou équivalent
 - AESH confirmé(e)s
 - Animateurs diplômés
- « surveillants de baignade »

PLAN CANICULE :

Pensez à vous inscrire ou à inscrire vos proches sur le registre des personnes fragiles et isolées !

Le registre des personnes fragiles et isolées est constitué et géré tout au long de l'année par le centre Communal d'Action Sociale (CCAS). Il permet de contacter rapidement les personnes inscrites en cas d'évènement exceptionnel (en période de confinement par exemple...), de risque lié à la canicule ou au grand froid, etc. L'objectif est de s'assurer de leur bonne santé, mais aussi de les questionner sur leur moral, leurs besoins éventuels et de déclencher, si besoin, l'aide la plus appropriée.

Peuvent être recensées sur ce registre les personnes âgées de 65 ans et plus,

les personnes de plus de 60 ans reconvenues inaptes au travail et les personnes reconnues handicapées.

L'inscription est facultative et basée sur le volontariat. Elle peut être faite par la personne elle-même, par son représentant légal ou par un tiers (proche, médecin, services sociaux).

Précisons enfin que le registre est soumis aux règles de confidentialité et de droit d'accès et de rectification par les intéressés des informations qui les concernent.



Compte tenu du risque Canicule à prévoir pour cette période estivale, n'hésitez pas à utiliser le coupon ci-après pour vous inscrire ou inscrire vos proches. Ce coupon est à retourner au CCAS (Mairie Annexe - 15, Boulevard de la République 83260 La Crau).

PLAN CANICULE

DEMANDE D'INSCRIPTION SUR LE REGISTRE DES PERSONNES FRAGILES ET ISOLÉES 2024

NOM : PRÉNOM :
 DATE DE NAISSANCE : TÉLÉPHONE :
 ADRESSE : LA CRAU (VAR)

PRÉCISION : (cocher la case qui vous concerne)

- Personne de plus de 65 ans
- Personne de plus de 60 ans et inapte au travail
- Personne adulte handicapée

PERSONNE A CONTACTER EN CAS D'URGENCE

NOM : PRÉNOM :
 QUALITÉ : TÉLÉPHONE :
 ADRESSE :

DE QUELS SOINS BÉNÉFICIEZ-VOUS ACTUELLEMENT ?

	Nom de la personne	Nom de l'organisme	Téléphone
Aide ménagère			
Infirmier			
Portage des repas			
Téléalarme			
Tierce personne			

AUTRE ELEMENT IMPORTANT, VOIRE VITAL, A NOUS COMMUNIQUER, NOTAMMENT LIÉ A VOTRE SANTÉ

.....

LA CRAU, LE

Signature, nom et qualité du rédacteur de ce document s'il est différent du demandeur

Signature du demandeur qui reconnaît avoir été informé des conditions de son inscription sur le registre





Michèle PASTOREL

Conseillère Municipale déléguée à la Petite Enfance



CRÈCHE L'ESCALE ENFANTINE

Echange intergénérationnel avec les résidents des Patios d'Or

Muriel LARCANCHÉ et Céline ACKERMANN, responsables de la crèche L'Escale Enfantine ont eu la très belle initiative d'organiser une rencontre intergénérationnelle, en mars dernier.

Assistées de deux autres personnels de la crèche, elles ont accompagné cinq enfants, âgés entre 2 ans et demi et 3 ans, à la Résidence des Patios d'Or pour un moment d'échanges et de partage.

Une fois les présentations faites, enfants et seniors ont très vite pris leurs marques et se sont regroupés autour d'une grande table pour réaliser ensemble des activités créatives. Au programme : confection d'une bougie en forme d'œuf (contexte de Pâques oblige...), mais aussi coloriages et gommettes. Et comme après l'effort vient toujours le réconfort, tous ont pu ensuite profiter d'un bon goûter pris en commun ! Enfin, les enfants n'ont pas oublié, avant de partir, d'aller saluer dans leurs appartements les résidents qui n'avaient pas pu participer aux activités du jour. *« Cette première expérience, qui s'inscrit dans le cadre de la Convention Territoriale Globale* signée entre la Ville et la CAF, a été très bénéfique à la fois*

pour les enfants et pour les seniors », précise Muriel LARCANCHÉ. « Tous étaient véritablement ravis et ont très vite créé un lien de manière naturelle. Nous réfléchissons donc déjà à d'autres projets d'échanges basés sur de nouvelles activités... »

** La Ville de La Crau et la Caisse d'Allocations Familiales du Var ont signé une Convention Territoriale Globale en décembre 2022. Celle-ci vise à définir le projet stratégique global de notre territoire à l'égard des familles ainsi que ses modalités de mise en œuvre pour la période 2023-2026. Le développement des relations intergénérationnelles fait partie des enjeux définis par la convention.*

A NOTER

Afin de financer ses actions et ses projets, la Crèche L'Escale Enfantine organise un loto le **samedi 25 mai** prochain, à l'Espace Jean Natte (salles du rez-de-chaussée et du 1^{er} étage). Rendez-vous est donné dès 17h30 (ouverture des portes), pour soutenir la crèche et tenter de remporter de nombreux lots !



Michèle PASTOREL,
Conseillère
Municipale déléguée
à la Petite Enfance et
Alain ROQUEBRUN,
Maire-Adjoint
en charge des
Bâtiments
Communaux

CRÈCHE LA PETITE PRINCESSE

Plantation de nouveaux arbres

De nouveaux mûriers-platanes ont été plantés dans la cour de la crèche La Petite Princesse, par le service Parcs et Jardins de la Ville. Outre la végétalisation de cet espace, ces nouveaux arbres permettront d'apporter aux tout-petits une ombre bien appréciée pour leurs nombreuses activités extérieures.



FOIRE AUX PLANTS

Dimanche 19 mai 2024

Centre-ville
de 9h à 18h

La Ville de La Crau vous invite à ce traditionnel grand rendez-vous printanier.

LES EXPOSANTS

Près de 35 exposants seront présents :
✓Pépiniéristes et producteurs, côté fleurs et jardins
✓Créateurs et artisans, pour les belles et bonnes choses (miel, confitures, mais aussi bijoux, créations textiles, etc.)

LES ATELIERS ET ANIMATIONS

L'atelier des petits jardiniers

Les Services des Espaces Verts de la Ville et de MTPM accueillent les enfants pour leur faire découvrir les bases du jardinage et leur proposer un atelier rempotage de plantes fleuries et de plants de légumes.

Les ateliers créatifs

Atelier poterie : cœur impressions florales (Ô Pot Cible)
Réalisation d'un joli cœur fleuri à offrir ou pour se faire plaisir !

Création d'épouvantails (Amies-Chemin)
Création d'un petit épouvantail pour décorer et protéger son jardin et ses plantes.

Fleurs en papier parfumées (Ratafia Théâtre)
Les Fées Fleurs aiment envahir l'univers



de mille végétaux aux couleurs de la nature. Dans leur espace féérique végétalisé, elles accueillent petits et grands pour réaliser des fleurs en papier aux parfums enivrants.

Les animations

La Course des Abeilles (Le Jardin des 4 Saisons)
Un jeu où les participants sont mis dans la peau d'abeilles qui butinent ! La mission : ramener du pollen et du nectar des fleurs à la ruche. A la fin de leur mission, une petite dégustation de miels leur est offerte.

Animation « Les Fruits et Légumes de Saison » (L'Économe)
L'Économe, association de lutte contre le gaspillage alimentaire, présentera sa démarche et des informations anti-gaspi. Elle proposera également des jeux pédagogiques pour tous : dégustation de légumes de saison méconnus, la boîte à mystère, jeu sur la saisonnalité...

EVENEMENT



Emmanuel BIELECKI
Conseiller Municipal délégué à la programmation festive et vie associative événementielle



FIORA (Ratafia Théâtre)
Spectacle déambulatoire de fleurs à 11h30 – 15h30 – 16h45
Accompagnés de M. le Grillon, le Lys, la Rose et la Pâquerette parodent dans les allées et mettent tout en œuvre pour décrocher le titre tant convoité de « Reine des Fleurs ».

Jeux pour enfants
Manège, pêche à la ligne, structure gonflable (PAYANT)

TOMBOLA :
Tirages au sort à 12h et à 17h
Divers lots à gagner sur le thème des fleurs et des jardins, offerts par les exposants participant à la tombola.
Tickets remis par les exposants, **pour tout achat sur la Foire aux Plants**, à déposer dans l'urne sur le **stand de la Ville de La Crau**. Lots à récupérer **le jour-même**, auprès des exposants.

Infos :
Service animation et attractivité économique
04.94.01.56.80 - www.villedelacrau.fr

SORTIR



Gérard VIVIER

Conseiller Municipal délégué à la programmation et vie associative culturelle



Emmanuel BIELECKI

Conseiller Municipal délégué à la programmation festive et vie associative événementielle

SALON D'ART



du vendredi 10
au dimanche 12 mai

Sous l'égide de l'association
Reflets d'Art
Espace Culturel Maurric
de 10h à 18h
Entrée libre

Ce premier Salon d'Art réunira une quarantaine d'artistes, peintres, sculpteurs et créateurs de l'association Reflets d'Art. Ils vous présenteront leurs œuvres et leur univers durant ces trois jours d'exposition ouverts à tous.

A noter : le vernissage du Salon aura lieu le vendredi 10 mai, de 17h30 à 19h30.

SOIRÉE TRANSFORMISTES

Samedi 25 mai 2024



Avec le « Creamy Show »
Espace Culturel Jean-Paul Maurric - 19h30
Organisée par le Comité Officiel des Fêtes de La Crau

Cher, Mireille MATHIEU, Isabelle ADJANI... entre ressemblance, humour et chant en live, les artistes enchaîneront de nombreux numéros visuels, sans oublier le célèbre French Cancan ! Ils vous feront également parcourir le monde, de Paris au Brésil, en passant par le continent africain, le tout accompagnés de magnifiques danseuses...

INFOS

Soirée comprenant repas (daube/polenta), spectacle et soirée dansante

Attention ! Apporter vos couverts

Tarif : 28 €

Inscriptions : lors des permanences à l'Office de Tourisme, le mercredi 15 mai de 13h30 à 16h30, les vendredi 17 et mercredi 22 mai 2024 de 15h à 17h

Contact : 07.69.34.83.96

CONCERT

" VINTAGE LOVERS "

Vendredi 31 mai 2024

de la Chorale **HAPPY VIBES**
Espace Culturel Jean-Paul Maurric - 20h30

Emmenés par la pétillante Cheffe de Chœur Laetitia MOSCA, les 35 choristes hommes et femmes de la chorale crauroise HAPPY VIBES vous présentent un show tout public costumé et chorégraphié. Ils reprendront une série de tubes anciens et plus actuels Pop Rock & Soul : Elvis PRESLEY, Eddie MITCHELL, Queen, Ray CHARLES, mais aussi Clara LUCIANI, Ben l'Oncle Soul et bien d'autres !...

Tarif : 10€ (gratuit pour les moins de 12 ans)

Réservations :

- En ligne sur www.helloasso.com

- Auprès de la Bibliothèque Jean d'Ormesson

Infos : 06.16.33.72.08





SALON DU LIVRE DE LA CRAU

Week-end 1^{er} et 2 juin 2024

Espace Culturel Maurric de 10h à 18h

Au vu du succès rencontrés les années précédentes, cette édition 2024 du Salon du Livre de La Crau se déroulera sur deux jours. Rencontres, échanges et dédicaces seront au programme de cet événement, qui réunira une cinquantaine d'auteurs locaux par jour et vous permettra de découvrir la richesse de la production littéraire de notre région. Romans, polars, histoire, poésie, bandes dessinées... tous les styles seront représentés, pour tous les goûts et pour tous les âges !

Salon organisé par les associations BFURBLUM Événementiel et Plumes d'Azur.

Infos :
Plumes d'Azur - 06.19.83.36.13
et vandomi@orange.fr

FAITES DU VÉLO !

Dans le cadre de l'évènement national « Mai à Vélo », La Métropole Toulon Provence Méditerranée organise via la Maison de la Mobilité TPM, la 5^{ème} édition de la manifestation « Faites du Vélo ! », en partenariat avec la Ville de La Crau, l'association La Cyclette et le Club Cro'Rois Team. L'objectif est de sensibiliser l'ensemble de la population aux bienfaits de ce mode actif de déplacement, à la fois pour notre environnement et pour notre santé.

Nous vous donnons rendez-vous à La Crau le dimanche 26 mai, pour une matinée dédiée au vélo.

Balade nature VTT Rdv Place Félix Reynaud – Départ à 9h

Les moniteurs du club Cro'Rois Team vous proposent une balade conviviale de 2 heures environ, qui vous emmènera jusqu'au Fenouillet.

Cette sortie nature est ouverte à tous, dès l'âge de 9 ans. Attention ! Il est obligatoire de se présenter avec un VTT en bon état, un casque et des chaussures fermées.

Participation gratuite, inscription préalable par mail à l'adresse : lacyclette@gmail.com
Infos : www.VTT83.com

Animations « Vélo Village » Place Jean Jaurès - de 9h30 à 12h30

Au programme :

- ✓ Parcours ludique à vélo pour tous
 - ✓ Vente de vélos révisés par l'association La Cyclette
 - ✓ Ateliers avec « Le Baluchon de Marie » (création de bijoux et de porte-clés en matériel de récupération)
 - ✓ Stand de maquillage
 - ✓ Animation musicale
- Sans oublier à 11h15, la traditionnelle remise des diplômes Véloulous (voir encadré)

Infos : la_cyclette83@gmail.com

LE DÉFI DES VÉLOULOUS

La Cyclette et la Ville de La Crau mettent une nouvelle fois au défi les élèves des écoles Marie Mauron et Jean Giono, ainsi que leurs parents, de venir à l'école autrement durant une semaine, du 21 au 24 mai : à vélo, à pied, en trottinette ou tout autre mode de déplacement non motorisé issu de leur imagination ! Cette action vise à améliorer le bien-vivre ensemble et à faire bouger nos enfants au quotidien de manière ludique, tout en sensibilisant à la préservation de l'environnement. Chaque enfant participant recevra un diplôme de « Champion Véloulou » le 26 mai, lors de l'animation « Vélo Village ».



Anne-Marie METAL
Adjointe au Maire et
Conseillère Métropolitaine
déléguée au Tourisme

LES ATELIERS DE LA CYCLETTE

L'association craurois La Cyclette vous propose plusieurs sessions « ateliers » de réparation et de remise en état de vélo, durant le mois de mai :

- ✓ Vendredi 3 mai, de 17h à 19h
- ✓ Vendredi 17 mai, de 17h à 19h
- ✓ Vendredi 23 mai, de 17h à 19h

Pour vous rendre au local de l'association, gardez-vous sur le parking de l'Espace Maurric et suivez le fléchage mis en place uniquement les jours d'ouverture. L'atelier est à 2 minutes à pied, dans le lotissement situé à proximité.

Infos : Facebook/La Cyclette



A NOTER

La date nationale de la Fête des Voisins est fixée cette année au **vendredi 31 mai**.

Si vous organisez une Fête des Voisins dans votre rue ou votre quartier, merci d'en informer la Mairie en adressant un mail à : mairie@villedelacrau.fr

UN SPECTACLE POUR LES ÉLÈVES CRAUROIS

La Ville de La Cau poursuit son offre culturelle en faveur des plus jeunes. Après le théâtre, le cinéma et l'humour visuel, place au chant, à la musique et à la danse.

470 élèves de CE2, CM1 et CM2 ont assisté à un très beau spectacle musical, le 9 avril dernier à l'Espace Maurric. Ils ont ainsi pu découvrir le chant lyrique avec la soprano Natalia CHASOVSKA qui a interprété des standards de l'opéra. A noter également la présence de la grande soliste ukrainienne Lia VORONOVA qui a joué différents morceaux emblématiques des pays de l'Est. Danseuse, guitariste et saxophoniste accompagnaient les artistes sur scène durant le spectacle.

Gérard VIVIER
Conseiller Municipal délégué
à la programmation
et vie associative culturelle,
à la mise à disposition
de l'Espace Maurric



RAPPEL

Les présélections pour les Voix de La Crau sont ouvertes jusqu'au 10 mai

La Ville de La Cau organise un nouveau concours de chant ouvert aux jeunes craurois âgés de 11 à 21 ans, le **samedi 15 juin 2024** à 20h30, à l'Espace Maurric.

Attention ! La phase de présélection se termine le vendredi 10 mai 2024 à 17h !

Les jeunes craurois (ou scolarisés à La Cau) souhaitant participer doivent impérativement envoyer avant cette date une vidéo (MP4, lien YouTube ou autre) par mail à l'adresse : culture@villedelacrau.fr, sur laquelle ils présentent une chanson ou un medley de 3 à 4 minutes, en solo uniquement.

Les résultats seront annoncés par mail et via les réseaux, le **vendredi 24 mai 2024** à 17h.

UN NOUVEL ÉCRAN GÉANT POUR L'ESPACE MAURRIC

Comme annoncé, l'Espace Culturel Jean-Paul Maurric est désormais équipé d'un écran scénique amovible. De format 7,5m x 3,5m et constitués de pavés Leds, cet écran permettra de réaliser des projections ou des retransmissions d'événements, mais aussi d'habiller visuellement concerts et spectacles.

Précisons que la transformation de l'Espace Culturel en véritable salle de spectacle se poursuivra, à partir du mois de juillet, avec la pose de gradins escamotables, l'aménagement de la mezzanine (création de places assises et de bureaux), la remise en état de la régie et l'amélioration de l'électricité et de l'éclairage.



La force d'un terroir
Gérard VIVIER, Conseiller Municipal délégué à la Culture et en charge de la gestion de l'Espace Maurric et Alain ROQUEBRUN, Maire-Adjoint délégué aux Bâtiments Communaux.



ESCRIME

Le Complexe Sportif de l'Estagnol accueille une Epreuve Nationale d'Epée, les 4 et 5 mai

Le Club Toulon Var Escrime organise une Epreuve Nationale Epée Senior, le samedi 4 et le dimanche 5 mai 2024, au Complexe Sportif de l'Estagnol. Ce sera la dernière des 5 épreuves nationales de l'année, avant les Championnats de France prévus au mois de juin.

La compétition sera sélective pour l'épreuve de Coupe du Monde de Saint-Maur-des-Fossés, qui aura lieu les 18 et 19 mai et connue sous le nom de Challenge Monal. Cette Coupe du Monde, considérée comme la plus prestigieuse du circuit en escrime, sera en fait la dernière occasion de pouvoir décrocher une qualification pour les JO de Paris.

On peut donc espérer que l'Epreuve Nationale de Toulon/ La Crau réunisse les meilleurs épéistes français, sachant que de nombreux internationaux sont également attendus (Italiens, Espagnols, Belges, Suisses notamment).

Cette épreuve sera en accès libre pour le public et se déroulera selon le programme suivant :

✓ **Samedi 4 mai :**
Epreuve open qualificative, à partir de 13h

✓ **Dimanche 5 mai :**
Epreuve nationale, avec début des matchs à 8h30 et tableau final avec les 8 meilleurs à partir de 14h30.

Infos :
toulon.var.escrime@wanadoo.fr



CALENDRIER DES RENCONTRES SPORTIVES

Voici le calendrier des prochaines rencontres sportives prévues « à domicile », concernant les équipes fanions des clubs craurois de sport collectif. N'hésitez pas à venir les encourager en cette fin de saison !



US CARQUEIRANNE LA CRAU FOOT

Equipe Masculine Régionale 2
Dimanche 5 mai
USCC – Gap Foot 05
Complexe Sportif de l'Estagnol - 15h

US CRAUROISE HANDBALL



Equipe Féminine Nationale 3
Samedi 18 ou dimanche 19 mai
US Crauroise HB – Gardanne
Complexe Sportif de l'Estagnol
Horaire à confirmer
Infos sur www.uschandball.fr

Samedi 1er ou dimanche 2 juin
US Crauroise HB – Bollène
Complexe Sportif de l'Estagnol
Dernier match de la saison
Horaire à confirmer
Infos sur www.uschandball.fr

Equipe Masculine Nationale 1
Samedi 25 mai
US Crauroise HB – Nîmes
Complexe Sportif de l'Estagnol - 20h30
Dernier match de la saison

SPORT



Marie-Claude GARCIA
Adjointe au Maire
déléguée aux activités et vie associative sportives

ECHECS

Les infos de l'échiquier craurois



Le club craurois d'échecs organise la 4^{ème} édition de son Tournoi Open de La Crau, **du samedi 18 au lundi 20 mai 2024**, à l'Espace Jean Natte.

Les horaires seront les suivants : à partir de 14h, le samedi 18 et de 10h, le dimanche 19 et le lundi 20

Homologué FIDE (Fédération Internationale des Échecs), le tournoi sera ouvert à tous les joueurs classés à moins de 2400 ELO (classement qui correspond au rang de Maître d'échecs). Il comptera pour le Challenge International de la Ville d'Hyères 2023/2024, et se déroulera sur 7 rondes au Système Suisse permettant aux joueurs de participer au même nombre de matchs et proposant un classement à l'issue de la compétition. La cadence fixée est de 60 minutes + 30 secondes par coup.

Créé depuis 10 ans déjà, le club de l'Échiquier Craurois accueille 35 licenciés âgés de 5 à 90 ans. Il est représenté dans tous les championnats, avec une équipe alignée en Départementale 1, une équipe en Départementale 2, mais aussi une équipe en Nationale 4 et une dernière équipe en Régionale.

Pour rappel, les entraînements ont lieu au 1^{er} étage du Gymnase du Fenouillet :

✓ le mercredi, de 14h à 17h (enfants et débutants),
✓ le samedi, de 10h à 12h et de 14h à 17h, en présence d'un professeur d'échecs pour les plus confirmés.

Pour + d'infos sur le tournoi et le club :
06.88.48.29.49 ou candela83@hotmail.fr



Anne-Marie METAL

Adjointe au Maire
Conseillère Métropolitaine déléguée à
la transition écologique et numérique



TÉLÉPHONIE FIXE ET INTERNET Se préparer à l'arrêt du réseau cuivre

Pendant plus de 50 ans, le réseau cuivre filaire a accompagné les Français dans leurs communications. D'abord réservé à la téléphonie, il a ensuite permis la généralisation de l'Internet haut débit, grâce à l'ADSL. Aujourd'hui vieillissant, le réseau cuivre est amené à fermer et à être remplacé notamment par la fibre optique.

Fermeture technique du réseau cuivre : pour quelles raisons ?

Face à l'accélération des usages numériques et aux besoins croissants en connectivité (télétravail massif, visioconférences, télé-éducation, consultations de santé en ligne, etc.), le réseau historique en cuivre a en effet atteint ses limites et connaît des problèmes de qualité de service qui s'accroissent. La fibre, déployée massivement partout en France, permet de mieux répondre aux enjeux numériques et devient la nouvelle technologie fixe de référence.

Dans ce contexte, l'opérateur Orange a annoncé fin 2019 sa volonté de fermer progressivement, jusqu'en 2030, le réseau télécom cuivre dont il est le propriétaire.

Quelles échéances pour les usagers craurois ?

Au regard de l'avancement du déploiement et de la couverture fibre sur le territoire communal, Orange appliquera l'échéancier suivant pour la Ville de La Crau :

✓ A partir du 27 janvier 2025 : fermeture commerciale du réseau

Les opérateurs de télécommunication ne commercialiseront plus de nouvelles lignes ADSL ou de téléphonie fixe. Les services existants resteront actifs, mais il ne sera plus possible de souscrire un nouvel abonnement via le réseau cuivre ou de changer d'opérateur pour une offre de ce type.

✓ A partir du 27 janvier 2026 : fermeture technique du réseau

Les services de téléphonie et d'internet s'arrêteront définitivement sur les lignes cuivre existantes, quel que soit l'opérateur. Tous les abonnés craurois devront avoir migré sur une nouvelle technologie afin de pouvoir continuer à bénéficier de ces services.



Si vous disposez encore de la téléphonie et/ou d'un accès internet via le réseau cuivre (ADSL), vous avez peut-être déjà été destinataire d'un courrier de votre opérateur vous informant de ces échéances.

Afin de conserver tous vos services, il est impératif d'anticiper la migration vers la fibre optique ou une technologie alternative (4G, 5G, satellite, etc.), en contactant votre fournisseur d'accès.

Vous pourrez ainsi :

- ✓ éviter la précipitation à l'approche de la fermeture du réseau, sachant en outre que les opérateurs seront certainement très sollicités à l'approche de cette échéance ;
- ✓ si votre choix se porte sur la fibre, réaliser sereinement les études, devis et travaux nécessaires au raccordement de votre logement.

QUESTIONS / RÉPONSES

Jusqu'à quand ma ligne cuivre restera opérationnelle ?

Votre ligne restera opérationnelle jusqu'au 27 janvier 2026, date de la fermeture technique du réseau télécom cuivre à La Crau.

Dois-je changer d'abonnement ?

Votre offre sur le réseau cuivre (téléphone et/ou internet) doit être effectivement remplacée par un abonnement Fibre ou par une autre technologie. Vous pourrez conserver votre numéro de téléphone actuel **en demandant la portabilité du numéro**.

Comment savoir si je suis éligible à la fibre ?

Vous pouvez vérifier dès à présent l'éligibilité de votre adresse à la fibre optique en vous rendant sur le site internet <https://maconnexioninternet.arcep.fr>

A quelle offre souscrire ?

Si ce n'est pas déjà fait, votre opérateur prendra contact avec vous pour vous présenter les offres possibles de substitution (fibre optique ou autres technologies). Vous restez bien évidemment libre d'accepter l'offre de votre choix auprès de l'opérateur de votre choix.

Important ! Si vous ne bénéficiez actuellement que d'un abonnement de téléphonie fixe, vous pouvez tout à fait souscrire à une nouvelle offre ne proposant que ce seul service. Vous n'êtes en aucun cas obligé de souscrire à une offre proposant l'accès à internet et à la télévision.

Que faire si des travaux sont nécessaires pour me raccorder à la fibre (cas d'un logement existant) ?

Si votre opérateur vous indique que des travaux sont nécessaires sur votre terrain afin de permettre votre raccordement, ceux-ci seront à votre charge. Si des travaux doivent être réalisés sur le domaine public et ce jusqu'à la limite de votre propriété, alors ils seront à la charge de l'opérateur responsable de la construction du réseau.

Que faire si je ne souhaite pas m'abonner à la fibre ?

Si vous ne désirez pas souscrire à la fibre optique même si vous êtes éligible, c'est votre droit. Si vous souhaitez quand même disposer d'un accès à internet dans votre logement, via une autre technologie que le cuivre ou la fibre, vous pouvez souscrire à une offre basée sur des technologies alternatives (via le réseau mobile, ou le satellite).

ATTENTION AU DÉMARCHAGE ABUSIF ET AUX FRAUDES !

Certains acteurs pourraient profiter de cette période de transition pour formuler des offres en s'appuyant sur de fausses argumentations pour vendre des prestations inadaptées (souscription à des options non souhaitées par exemple). Faux opérateurs et escrocs en tous genres peuvent également essayer de récupérer vos coordonnées bancaires via des SMS frauduleux. Soyez vigilants !

Pour + d'infos :

www.economie.gouv.fr/treshautdebit
www.fftelecoms.org/categories/fin-du-cuivre

PLACE JEAN JAURÈS

Un revêtement en résine a été posé sur la Place Jean Jaurès. L'objectif de ces travaux est de permettre une polyvalence de cet espace public qui pourra non seulement continuer d'accueillir les boulistes, mais aussi permettre la tenue d'évènements et manifestations dans des conditions optimales.



PARC DU BÉAL

La structure de jeu sphérique « toile d'araignée » initialement située dans le Parc 2, à proximité des jeux d'eau, a été déplacée près de l'entrée Sud du même Parc 2. Ce transfert permet de proposer un espace plus adapté et sécurisé, dans le cadre de l'organisation de grands évènements au sein du Parc du Béal, tels que l'Azur Music Festival ou le Festival O'Mazette actuellement.



De gauche à droite :
Michel TRAVO,
Conseiller Municipal en
charge du Parc du Béal,
Alain ROQUEBRUN,
Maire-Adjoint délégué aux
Bâtiments Communaux et
Stéphane SAUVAGE,
Responsable du Centre
Technique Municipal

TRAVAUX



Jean-Pierre EMERIC
Adjoint au Maire
et Conseiller Métropolitain
délégué à la voirie



Alain ROQUEBRUN
Adjoint au Maire
délégué aux bâtiments
communaux



Michel TRAVO
Conseiller Municipal délégué
aux travaux de maintenance,
entretien et gardiennage
des parcs

ESPACE D'EXPRESSION

ENSEMBLE POUR LA CRAU

Courrier : boîte aux lettres devant la mairie

Lors du Conseil Municipal (CM) du 28 mars, le vote du Budget Primitif 2024 (BP) a permis de confirmer les recettes et dépenses attendues, et les projets d'investissements à financer. Pas de grosse surprise, l'essentiel avait déjà été analysé lors du Rapport d'Orientation Budgétaire (ROB).

L'augmentation de 25% de la taxe d'habitation sur les résidences secondaires, le maximum autorisé, a bien été confirmé. Pour la villa « Les Tilleuls », le coût de la restauration passe à 8,7M€, soit plus de 2M€ supplémentaires, et va peser sur les contribuables craurois jusqu'en 2026 ! Dur !

Si ce budget 2024 devrait suffire à la réalisation des projets en cours, nous regrettons qu'il ne permette pas d'effort supplémentaire sur ce qui nous paraît être primordial aujourd'hui, aider à la vie quotidienne de nos concitoyens. Pour le logement, pour un meilleur accueil de nos petits et de nos anciens, pour une structure de type « Maison de santé », pour rétablir une circulation routière devenue problématique à certaines heures... Il y a beaucoup à faire. Même si l'embellissement de la ville et la sécurité sont importants, nous trouvons insuffisantes les réponses de notre maire sur nos priorités plus sociales. Faudra-t-il attendre la prochaine mandature ?

La semaine scolaire en 4 jours, déjà effective à La Crau (au lieu de 4,5 jours), sera poursuivie.

Le versement total de la subvention (78 750€) pour notre club de Rugby (RCHCC) dépendait de la confirmation qu'il évoluerait toujours en division nationale l'an prochain. Nos joueurs avaient fait le nécessaire sportivement, bravo à eux. Restait à trouver une équipe dirigeante et des sponsors prêts à s'engager et à apporter l'argent frais indispensable. C'est chose faite... Ouf !

Par ailleurs, les maires de Toulon et d'Hyères s'activent pour proposer des solutions alternatives à celle de notre maire, pour conserver leurs cliniques sur leur territoire. Et bloquent notre PLU !

Nous partageons l'avis du maire d'engager nos concitoyens à s'inscrire sur les listes électorales (ou à vérifier qu'ils le sont) pour voter aux élections européennes. Essentiel dans une démocratie !

A noter que notre maire a proposé aux cyclistes craurois(e)s utilisateurs de nos pistes cyclables de leur montrer comment les utiliser en sécurité ! Un maire qui sait tout faire ?

Vos élus : Maguy Fache - Jean Codomier



DON DU SANG

Notez la date de la prochaine collecte de sang prévue :

JEUDI 16 MAI 2024

De 15h à 19h30

à l'Espace Culturel Maurric

Les collectes sont organisées dans le strict respect des consignes sanitaires. Vous pourrez au préalable prendre rendez-vous sur le site internet <https://mon-rdv-dondesang.efs.sante.fr>

+ d'Infos :

Amicale des Donneurs de Sang Bénévoles

Mail : adsblacrau83@gmail.com

Site internet : <http://sitesgoogle.com/site/adsblacrau>

PLANNING DE COLLECTE DES ENCOMBRANTS ET DECHETS VERTS

MAI / JUIN

ZONES	MAI	JUIN
ZONE 1 : Parc de La Moutonne / L'Estagnol / L'Estalle	Lundi 6	Lundi 3
ZONE 2 : La Pie / La Durande / La Haute-Durande	Mardi 7	Mardi 4
ZONE 3 : Centre La Moutonne / La Tourisse / Les Tassys / La Bouisse / La Capite	Jeudi 2	Jeudi 6
ZONE 4 : La Giavy / Les Vannes / Terre Noire	Vendredi 3	Vendredi 7
ZONE 5 : Les Cougourdons / Clairval / La Ruytèle / Tamagnon	Lundi 13	Lundi 10
ZONE 6 : Le Petit Tamagnon Les Pious	Mardi 14	Mardi 11
ZONE 7 : Rocade de l'Europe / Les Tourraches / Le Patrimoine Hameau des Pourpres	Mercredi 15	Jeudi 13
ZONE 8 : Les Arquets Sud / Les Levades / Les Goys Fourmiers Les Avocats / Gavarry	Vendredi 10	Vendredi 14
ZONE 9 : Les Arquets Nord / Les Maunières / Jean Toucas 1 ^{ère} DFL / 22 ^{ème} BMNA / Les Pinsons / Les Rouges-Gorges	Mercredi 22	Lundi 17
ZONE 10 : Les Escudiers	Mardi 21	Mardi 18
ZONE 11 : Les Meissonniers	Jeudi 16	Jeudi 20
ZONE 12 : Les Longues / Notre-Dame / La Mondrive	Vendredi 17	Vendredi 21
ZONE 13 : La Gensolenne / La Grassette / La Bastidette / Le Mont-Redon	Lundi 27	Lundi 24
ZONE 14 : La Monache / Les Sauvans / Le Collet Long	Mardi 28	Mardi 25
ZONE 15 : Le Vallon du Soleil Les Martins	Jeudi 23	Jeudi 27
ZONE 16 : Maraval / Montbel	Vendredi 24	Vendredi 28

+ D'INFOS

- ✓ Pour tout renseignement complémentaire concernant les plannings de collecte, vous pouvez contacter le Numéro Vert «Allo Mairie» : 0 800 00 30 24
- ✓ Toutes les infos utiles et le plan détaillé de chaque zone sont sur le site www.villedelacrau.fr, rubrique «Démarches / Environnement»

TPM LANCE SA 1^{ÈRE} BOURSE D'ÉCHANGES DE LOGEMENTS SOCIAUX A LA GARDE

Consciente de l'extrême tension qui pèse sur le logement social locatif sur le territoire, la Métropole TPM lance une expérimentation avec la Ville de La Garde, afin de favoriser le turn over et les parcours résidentiels au sein du parc social. À ce titre, elle a créé une bourse d'échanges de logements inter-bailleurs à destination des locataires de logements sociaux. Officiellement lancée le 25 mars, en présence de l'ensemble des partenaires institutionnels et des bailleurs sociaux gestionnaires du patrimoine, ce **nouveau service sera déployé, à titre expérimental, dès le mois de septembre 2024**. Une plateforme numérique accessible aux locataires permettra d'optimiser les méthodes de détection des ménages compatibles pour des mutations croisées et leur mise en relation. Un projet ambitieux qui devrait rapidement s'élargir à l'ensemble des villes de la Métropole.



LES VOILIERS DE L'AMERICA'S CUP DE RETOUR A TOULON

La « **Toulon Provence Regatta** » se déroulera du 7 au 12 mai 2024. C'est la première fois que la Coupe de France du Yacht Club de France fait étape au port de Toulon. Ce seront 5 générations de voiliers 12m JI venant de toutes les parties du monde qui régateront pendant une semaine dans la grande rade. Ils représentent l'apogée du développement des yachts pour les plus hauts niveaux de compétition internationale de voile, des Jeux Olympiques (1908-1920) à la Coupe de l'America (1958-1987). Ce bel événement nautique vous permettra de partager l'univers de la **régate de haut niveau**. En journée, vous pourrez les suivre en mer ou depuis les plages du Mourillon. Le suivi des régates en temps réel sera disponible en ligne. Vous pourrez entre autres **visiter les voiliers** 12m JI amarrés au Carré du port, visiter l'**exposition** sur la Coupe de France en mairie d'Honneur, assister à une soirée festival de films sur les navires de régates... La **goélette école de la Marine nationale « Belle Poule »** sera également présente. **Le samedi 11 mai, des animations et baptêmes nautiques** seront ouverts à tous à l'**Anse des Pins**, plages du Mourillon.

Retrouvez le programme complet sur le site www.toulonprovenceregatta.fr et venez vivre avec nous ce moment exceptionnel.



EN MAI, FAITES DU VÉLO !

Dans le cadre de l'évènement national Mai à vélo, la Maison de la Mobilité TPM organise les 25 et 26 mai prochains l'évènement « Faites du vélo ! » pour promouvoir la pratique de la petite reine. Pour cette 5^{ème} édition, près de 50 animations gratuites et ouvertes à tous seront proposées au public, notamment **le dimanche 26 mai, le vélo village de La Crau de 9h à 13h et une balade nature en VTT (départ à 9h30 de la place Félix Reynaud, sur inscription)**. L'évènement phare : **rejoignez l'un des 6 cortèges** de la métropole qui convergera vers le parc Cravéro du Pradet pour rejoindre le vélo village aux 30 animations et **la grande parade musicale Carnavélo**, guidée par le groupe La Dinamo, une formation unique de musiciens sur deux roues qui offriront un concert itinérant de haut voltage au rythme du Funk. Retrouvez toutes les infos sur www.metropoletpm.fr.



Du samedi 20 avril au dimanche 5 mai

Tournoi de Tennis de La Crau

Parc des Sports Louis Palazy

Ouvert aux licenciés classés jusqu'à 4/6
Le public peut assister aux différents matchs tous les jours, dès 9h

Infos : 04.94.57.86.60

Facebook et Instagram : Tennis La Crau



Samedi 4 et dimanche 5 7^{èmes} Rencontres Internationales de Danse de La Crau (RIDC)

Espace Culturel Maurric à partir de 9h

Avec la participation de nombreuses écoles de danse et de candidats amateurs, catégories enfants à adultes, en danse classique et néo-classique, modern jazz et contemporain, hip hop, danses urbaines et danse inclusive. Organisé par Jean-Marc CONTRERAS de l'école de danse crauroise Studio Attitude
Buvette et petite restauration sur place

Infos : ridc.lacrau@gmail.com

ou 06.13.70.75.75



Samedi 4 et dimanche 5 Epreuve Nationale Epee Hommes Séniors

Complexe Sportif de l'Estagnol à partir de 9h

Compétition organisée par le club Toulon Var Escrime, réunissant épéistes français et internationaux et s'inscrivant dans le cadre de la préparation pour les JO 2024.

Samedi 4 : Epreuve open qualificative, à partir de 13h

Dimanche 5 : Epreuve nationale - Début des matchs à 8h30 et tableau final avec les 8 meilleurs à partir de 14h30.

Accès libre et gratuit.

Infos : toulon.var.escrime@wanadoo.fr



Mercredi 8 Cérémonie de commémoration de la Victoire du 8 mai 1945

Rendez-vous à 11h devant l'Hôtel de Ville Cortège et dépôt de gerbes au Mémorial du Parking Jean Moulin



Du vendredi 10 au dimanche 12 Salon d'Art sous l'égide de l'association Reflets d'Art

Espace Culturel Maurric de 10h à 18h

L'exposition regroupera une quarantaine d'artistes : peintres, sculpteurs, créateurs.

Vernissage le vendredi 10 mai de 17h30 à 19h30

Entrée libre



Samedi 11 et dimanche 12 Championnat du Var de Pétanque 2x2 Seniors

Boulodromes du centre-ville, Boulodromes Gnechchi et Notre-Dame
Horaires de jeu : 8h30-12h et 14h-21h

Infos :

Boule Fleurie Crauroise

06.44.99.84.17

boulefleuriecrauroise@gmail.com



Mardi 14 Déjeuner du CCAS de la Fête des Mères

Boulodrome Jean-Marcel Bruno de La Moutonne - 12h

Animation réservée aux Seniors craurois de plus de 70 ans

Grand déjeuner en plein air gratuit, avec repas Aïoli et animation musicale et dansante assurée par le groupe « Fa Si La Danser ».

Attention ! Apporter ses couverts

En cas d'intempéries, le déjeuner se déroulera à l'Espace JP Maurric

Inscriptions : Office de Tourisme, du lundi au jeudi, le matin uniquement

Infos : 06.49.51.02.22



Jeudi 16 Collecte de sang

Espace Culturel Maurric de 15h à 19h30



Vendredi 17 Atelier Yoga du CCAS

Foyer des Anciens de 9h30 à 10h30

Réservé aux Seniors craurois de 60 ans et plus
Séance gratuite - Places limitées

Inscriptions :

Office de Tourisme, du lundi au jeudi, le matin uniquement

Infos : 06.49.51.02.22



Du samedi 18 au lundi 20 4^{ème} Tournoi Open de La Crau d'échecs

Espace Jean Natte

A partir de 14h, le samedi 18 et de 10h, le dimanche 19 et le lundi 20

Organisé par l'Echiquier Craurois et comptant pour le 25^{ème} Challenge International de la Ville d'Hyères

Infos : 06.88.48.29.49 ou 06.09.52.81.66
www.acsev.com



Dimanche 19 Foire aux Plants

Centre-ville - de 9h à 18h

Retrouvez de nombreux exposants pour ce grand rendez-vous printanier en centre-ville de La Crau : producteurs, pépiniéristes, horticulteurs, mais aussi artisans et créateurs...

Ateliers, jeux, animations et tombola seront également au programme, tout au long de la journée.

Infos : Service animation et attractivité économique - 04.94.01.56.80



Vendredi 24 Sortie du CCAS à L'Isle-sur-la-Sorgue

Sortie journée réservée aux Seniors de 60 ans et plus

Au programme : visite guidée de l'Isle-sur-la-Sorgue, déjeuner au restaurant, visite du Musée du Tire-Bouchon, visite guidée du Domaine de la Citadelle (Ménerbes)

Tarif : 78 €

Inscriptions : Office de Tourisme, du lundi au jeudi, le matin uniquement

Infos : 06.49.51.02.22



Vendredi 24 Scène ouverte

Auditorium de l'Ecole de Musique - 21h

Infos : 04.94.66.05.87



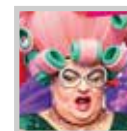
Samedi 25

Loto de la crèche L'Escale Infantine Espace Jean Natte (rez-de-chaussée et 1^{er} étage) - 18h

Ouverture des portes à 17h30

Nombreux lots à gagner

Infos : 04.94.12.90.84



Samedi 25 Soirée Transformistes

Espace Culturel Maurric - 19h30

Soirée organisée par le Comité Officiel des Fêtes de La Crau. Repas « Daube / Polenta »

Et spectacle transformiste « Creamy Show »

Attention ! Amener ses assiettes, verres et couverts
Tarif : 28 € par personne

Réservations : Lors des permanences du COF à l'Office de Tourisme, le mercredi 15 mai de 13h30 à 16h30, les vendredi 17 et mercredi 22 mai 2024 de 15h à 17h

Infos : 07.69.34.83.96



Samedi 25 Défilé de mode MAGNETIC

Avenue Lieutenant Jean Toucas - 19h

Défilé gratuit et ouvert à tous de la collection Printemps/Eté 2024 marquant le 1^{er} anniversaire de la boutique MAGNETIC. Animation musicale avec set DJ et autres surprises. Possibilité de restauration chez les commerçants à proximité.



Dimanche 26 « Faites du Vélo ! »

Evènement organisé par la Métropole Toulon Provence Méditerranée via la Maison de la Mobilité TPM, en partenariat avec la Ville de La Crau, l'association La Cyclette et le club Cro'Rois Team

Balade nature VTT

Départ place Félix Reynaud à 9h

Rendez-vous avec votre VTT pour cette balade de 2h encadrée par le club Cro'Rois Team qui vous emmènera jusqu'au Fenouillet. Balade ouverte à tous à partir de 9 ans. VTT en bon état, casque et chaussures fermées obligatoires.

Participation gratuite sur inscription à l'adresse : lacyclette83@gmail.com

Infos : www.VTT83.com

Animations « Vélo Village »

Place Félix Reynaud - de 9h30 à 12h30

L'association crauroise La Cyclette vous donne rendez-vous pour cette matinée dédiée au vélo.

Au programme : vente de vélos d'occasion, parcours ludique, atelier créatif, maquillage, animation musicale et remise des diplômes du défi des Vélolous à 11h15.

Infos : la cyclette83@gmail.com



Lundi 27

Cérémonie commémorant la Journée Nationale de la Résistance

Rendez-vous à 11h devant l'Hôtel de Ville
Cortège et dépôt de gerbes au Mémorial du Parking Jean Moulin



Mardi 28

Loto du CCAS

Espace Culturel Maurric - 14h30

Réservé aux Seniors Craurois de 60 ans et plus
5 € les 3 cartons et 10 € les 7 cartons

Lots : bons d'achat chez les commerçants craurois

Inscriptions :

Office de Tourisme, du lundi au jeudi,
le matin uniquement

Infos : 06.49.51.02.22



Vendredi 31

Sortie du CCAS à Vintimille

Sortie journée réservée aux Seniors de 60 ans et plus

Tarif : 20 €

Inscriptions :

Office de Tourisme, du lundi au jeudi,
le matin uniquement

Infos : 06.49.51.02.22



Vendredi 31

Concert « Vintage Lovers » de la chorale HAPPY VIBES

Espace Culturel Maurric - 20h30

La chorale crauroise HAPPY VIBES reprendront pour vous une série de tubes actuels et plus anciens Pop Rock & Soul : Elvis Presley, Eddy Mitchell, Queen, Ray Charles, mais aussi Clara Luciani, Ben l'Oncle Soul et bien d'autres !...

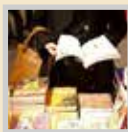
Tarif : 10€ (gratuit pour les moins de 12 ans)

Réservations :

- En ligne sur www.helloasso.com

- Auprès de la Bibliothèque Jean d'Ormesson

Infos : 06.16.33.72.08



Samedi 1^{er} et Dimanche 2

Salon du Livre de La Crau (4^{ème} édition)

Espace Culturel Maurric de 10h à 18h

Cette édition 2024 se déroulera cette année sur deux jours et réunira une cinquantaine d'auteurs locaux. Romans, histoire, polars, poésie, bande dessinée... tous les styles seront représentés !

Organisé par les associations BFURBLUM Événementiel et Plume d'Azur

Entrée libre et gratuite

Infos :

06.19.83.36.13 ou vandomi@orange.fr



Samedi 1^{er}

30 ans du JIS

Parking Jean Moulin de 18h à minuit

Animations diverses ouvertes à tous : structures gonflables, ambiance musicale, stands maquillage, sculpture sur ballons, quizz, expo photos, etc.

Espace restauration sur place

Infos : 04.94.57.81.94



Dimanche 2

Vide grenier de l'association La Crau'ch Coeurs

Boulevard de la République de 7h à 13h

Tarif : 10 € l'emplacement de 3 mètres pour les adhérents, 12 € pour les non adhérents

Inscriptions :

Permanence à la Villa Renaude (à proximité de la Poste), les lundi 27 et mercredi 30 mai de 9h à 12h et de 15h à 18h, le mardi 28 mai et le samedi 1^{er} juin de 9h à 12h, et le vendredi 31 mai de 15h à 18h

Infos : 06.03.32.68.13



Dimanche 2

Concours « Ville de La Crau » de Boule Lyonnaise

Place Félix Reynaud - Rdv à partir de 7h, début des parties à 8h

Organisé par l'Association Bouliste Crauroise (ABC)

Concours 2x2 réservé aux licenciés, présence de 16 équipes venant de toute la France
Concours complémentaire de l'ABC La Crau (consolante) également prévu

Infos : 06.61.25.19.63 (Daniel BOVARD, Président de l'ABC)



Lundi 3

Salon professionnel de la Team Phœnix

Château Les Mesclances (3583 Chemin du Moulin Premier) de 10h à 18h

La Team Phœnix, réseau de chefs d'entreprises rayonnant sur La Crau et le département du Var, organise ce salon professionnel ouvert au grand public. Une occasion de découvrir la richesse et la diversité du tissu économique local, dans le très beau cadre du Château des Mesclances.

A noter la présence de la Chambre de Commerce et d'Industrie, de la Chambre de Métiers et de l'Artisanat du Var et de la Maison de l'Emploi Provence Méditerranée.

Infos : www.lateamphoenix.fr
lateamphoenix83@gmail.com



Mardi 4

Animation du CCAS - Concours de boules/cartes et anchoïade

Place Félix Reynaud et Foyer des Anciens - A partir de 14h

Réservé aux Séniors craurois de 60 ans et plus
Animation gratuite

Inscriptions : au Foyer des Anciens

Infos : 06.49.51.02.22



Dimanche 9

Elections européennes

Bureaux de vote de La Crau et de La Moutonne - de 8h à 18h

RETOUR EN IMAGES

MARS / AVRIL 2024



Carnaval de l'école maternelle Louis PALAZY sur le thème des Jeux Olympiques

ÉDUCATION



Animation "anti-gaspillage alimentaire" à l'école Jules FERRY (en haut) et à l'école Jean GIONO (en bas).



Chasse aux Oeufs dans le Parc du Béal



Gala TRT



Naissances

Bruna GRIPPON
 Adrien LE ROUX
 Zéïnah FAHLA
 Livy LIVOLSI MATYASI
 Charlie GUIRADO
 Margaux MUIR
 Eliott MERTZ
 Alexandre CERDAN
 Yannis BABA-KHOUYA ALLARD

Mariages

Vanessa ILARDO et Fabien BASTIDE
 Laurence CHABAUD et Kévin VELOSO
 Anna MENDES et Fabrice REIGNOUX

Décès

Marie-Noëlle MIGUEL épouse HOMONNAY
 Xavier KIRBS
 Salem LAHMIDI
 Geneviève BRISSON épouse ROLOT
 Ginette COMBA
 Sylvia D'ONOFRIO
 Albert CHORDA
 Sylvain TCHORBADJIAN
 Marcelle IMBERT veuve LANTELME
 Marcel BERNARD

PERMANENCE RÉSEAU MISTRAL

Présence de l'agence mobile du Réseau Mistral sur le marché de La Crau (Place Victor Hugo, devant l'église), **le mercredi 22 mai 2024**, de 8h30 à 11h45 (achat et renouvellement des titres de transport, renseignements horaires et itinéraires, abonnements, etc).

ASSOCIATION LA GRIVE

L'association La Grive informe ses adhérents de la tenue de son Assemblée Générale, le vendredi 31 mai 2024 à 18h, dans la Salle Coulomb située au-dessus du Foyer des Anciens.

TROUVE TON JOB D'ÉTÉ AVEC LA MISSION LOCALE

Comme chaque année, la Mission Locale CORAIL ouvre ses portes aux étudiants et aux jeunes souhaitant travailler pendant la saison estivale. Elle organise dans ce cadre un Forum Emploi le mercredi 15 mai prochain, de 13h à 16h30, dans ses locaux situés à Hyères

(Centre Europe Le Palatin – 4 Rue Georges SIMENON). Ce forum vise à mettre directement en relation les jeunes avec les entreprises à la recherche de renforts pour l'été. Il sera accessible avec ou sans inscription.

Infos et inscriptions : 04.94.12.60.40



IMPÔTS - CAMPAGNE DÉCLARATIVE 2024 DES REVENUS 2023

Depuis le 11 avril 2024, vous avez la possibilité de faire votre déclaration de revenus de 2023. Celle-ci reste obligatoire malgré le prélèvement à la source. Elle doit être effectuée en ligne, via le site internet www.impots.gouv.fr ou, si cela ne vous est pas possible, par formulaire papier.

La déclaration papier doit être déposée à votre Centre des Finances Publiques (ou Service des Impôts des Particuliers), **au plus tard le 21 mai 2024**. Comme chaque année, **il vous sera également possible de déposer la vôtre à l'Accueil de la Mairie, dans l'urne prévue à cet effet.**

S'agissant des **déclarations en ligne**, les dates limites sont fixées en fonction du département de résidence. Pour le Var, cette date est fixée au **6 juin 2024**.

Afin de répondre à vos questions, la Direction Générale des Finances développe et renforce ses services à distance en mettant à votre disposition :

- ✓ Un numéro unique national, le 0 809 401 401 (appel non surtaxé), joignable du lundi au vendredi de 8h30 à 19h,
- ✓ Une messagerie sécurisée accessible via votre espace particulier sur le site www.impots.gouv.fr, vous permettant des échanges directs par courriel,
- ✓ Une offre de rendez-vous à distance avec votre Service des Impôts des Particuliers également accessible via votre espace particulier (rubrique « Contact et RDV » en bas de la page d'accueil du site www.impots.gouv.fr).

Rappel :

Les personnes rencontrant des difficultés avec les démarches numériques ont la possibilité de contacter **l'Espace France Services de La Crau** pour un accompagnement personnalisé (voir les infos de contact dans le bandeau ci-dessous).



Accompagnement personnalisé pour vos démarches administratives ...

France Services
Proche de vous au quotidien

Réception de préférence sur rendez-vous

Adresse : Espace Pluriel Jean Natte
Tel : 04.94.01.46.57
Mail : fs-lacrau@ccmpm.fr

SOYEZ ACTEUR DE VOTRE CADRE DE VIE AVEC
L'APPLICATION CITOYENNE

ACCIDENT - DEGRADATION
 DECHETS - ANIMAL ERRANT
 VOIRIE / ESPACES VERTS -
 INCENDIE / INONDATION
 CAMBRIOLAGE - TAPAGE



Télécharger dans l'App Store

DISPONIBLE SUR Google Play

LES BONS NUMÉROS

Mairie : 04.94.01.56.80
 Télécopie : 04.94.01.56.83
 E-mail : mairie@villedelacrau.fr

Allo Mairie ! : 0 800 00 30 24

Police Municipale : 04.94.01.56.81

Gendarmerie :
17 (urgence)
04.94.12.15.70 (brigade de Hyères)

Pompiers : 18

SAMU : 15

Pharmacies de garde : 3237

Dentistes de garde : 0 892 566 766

SOS Médecin : 04.94.14.33.33

Janine BARRET, disparue il y a cinq ans, nous avais parlé de son travail au sein des services administratifs de la Mairie de La Crau, et de la vie du village. Voici ses souvenirs.

En 1954, je suis venue à La Crau, pour travailler à la Mairie comme secrétaire. A ce moment-là, c'était difficile de se loger, et, avec mon mari, nous avons dû habiter chez ma grand-mère. Après nous avons pu trouver un appartement chez Monsieur GUEIT (propriétaire de la Villa les Tilleuls située au bord de l'avenue du Général de Gaulle et rachetée par la Mairie il y a une dizaine d'années), dans la maison de son fermier. La ferme était située à côté de la villa, un peu en retrait, derrière les immeubles de l'Oasis (aujourd'hui rasée, elle a été remplacée par le parking du collège. Le platane qui y demeure en est le seul vestige). Nous avons eu de la chance parce que personne ne voulait louer, mais ça ne me plaisait pas trop. Il n'y avait pas l'eau courante, alors je peux te dire que je me suis fait les muscles en remontant l'eau du puits ! Et il n'y avait pas non plus d'égout, comme partout d'ailleurs, puisque c'était l'époque où la mairie faisait installer le tout-à-l'égout et l'eau courante dans la commune.

A La Crau, on devait être 3000 habitants, et c'était encore le village « village ». on se connaissait tous. Tout le monde se tutoyait, se faisait la bise. C'était plus convivial, comme on dit aujourd'hui, mais il n'y avait pas que des bons côtés. Les commères espionnaient, surveillaient tout derrière leurs persiennes, et

les ragots allaient bon train. Le soir, en été, tout le village prenait le frais, assis devant la maison. C'était très agréable, mais je peux te dire que ceux qui passaient étaient habillés pour l'hiver dès qu'ils s'éloignaient ! Pour annoncer les nouvelles locales, le garde-champêtre faisait le tour du village, muni d'un clairon qu'il utilisait pour attirer l'attention des administrés. Si les postes de radio étaient très répandus, peu de postes de télévision équipaient les foyers, et, personnellement, je l'ai eu assez tard. Lorsque l'homme a marché sur la Lune, en 1969, avec mon mari, nous sommes allés assister à l'événement chez les voisins qui en possédaient un. C'était une pratique courante à l'époque de se réunir entre voisins, pour regarder une émission.

Le bureau du premier étage de l'ancien Hôtel de Ville réunissait l'ensemble des services administratifs de l'époque. La photo est prise à la fin des années 70.

Au premier plan, Jeanine BARRET consulte un document, pas d'ordinateur sur son bureau, mais un gros téléphone noir. Derrière Janine apparaissent Josette MIS, Alain COLLAS de face, Françoise MASSABO au fond à gauche et Laurence MORIN derrière Alain COLLAS.



AU MENU DE LA CANTINE

du 6 au 10 mai

Lundi

- Salade de pois chiches
- Cordon bleu
*Steak haché **
- Haricots verts à la provençale **BIO**
- Fraidou / *Fondu Président **
- Pomme bicolore / *Banane **

Mardi

Animations Jeux Olympiques

- Melon jaune
- Hot-dog de volaille
- Pommes paillassons
*Pommes smile **
- Tomme blanche / *Saint-Paulin **
- Gâteau Oréo

Mercredi

Férié

Jeudi

Férié

Vendredi

Pont

du 13 au 17 mai

Lundi

- Nuggets de volaille
- Pommes frites / *Pommes smile **
- Vache qui rit
*Petit moulé ail et fines herbes **
- Poire / Orange * **BIO**

Mardi *Menu végétarien*

- Salade verte et croûtons **BIO**
- Omelette à l'emmental
- Carottes persillées **BIO**
- Saint-Paulin / *Fromage fouetté **
- Riz au lait vanille **CHEF**

Mercredi (JIS)

- Galopin de veau grillé
- Purée de pommes de terre **BIO**
- Coulommiers
- Salade de fraises au sucre

Jeudi

Animation la mi-temps des gourmands

- Friand au fromage
- Rôti de boeuf
- Ratatouille **BIO**
- Yaourt sucré **BIO**
*Fromage blanc **
- Banane / Pomme bicolore * **BIO**

Vendredi

- Tomates ciboulette
- Filet de cabillaud crème champignons
- Coudes
- Emmental râpé
- Timbaline vanille chocolat
*Timbaline vanille fraise **

du 20 au 24 mai

Lundi

Férié

Mardi

- Pâté de campagne
- Filet de colin pané et citron
- Pommes frites
- Camembert / *Fondu Président ** **BIO**
- Banane / Poire * **BIO**

Mercredi (JIS)

- Penne à la bolognaise **BIO**
- Yaourt sucré **BIO**
- Salade de fruits **BIO**

Jeudi *Menu végétarien*

- Batavia aux oeufs durs
- Croq'veggie fromage
*Galopin de veau grillé **
- Epinards à la crème **BIO**
- Mimolette / Pavé 1/2 sel *
- Gâteau au yaourt et ananas **CHEF**

Vendredi

- Betteraves à la vinaigrette
- Rôti de veau aux champignons **BIO**
- Petits pois **BIO**
- Yaourt vanille
*Yaourt velouté nature **
- Nectarine / Kiwi *

du 27 au 31 mai

Lundi

- Iceberg à la vinaigrette du terroir
- Salade boeuf en estouffade **LR**
- Polenta gratinée **BIO**
- Yaourt nature sucré **BIO**
*Yaourt vanille **

Mardi *Menu végétarien*

- Oeufs dur mayonnaise **BIO**
- Riz à la Mexicaine
- Brie / *St-Marcellin grand affinage **
- Ananas / Prune * **BIO**

Mercredi (JIS)

- Melon jaune
- Boulette de boeuf au curry **VF**
- Boulgour **BIO**
- Saint-Paulin
- Fromage blanc au speculos

Jeudi

- Taboulé
- Emincé de volaille sauce curry **LR**
- Courgettes persillées **BIO**
- Edam / Camembert * **BIO**
- Abricot / Prune rouge * **BIO**

Vendredi

- Carottes râpées **BIO**
- Saumonette sauce normande
- Haricots verts **BIO**
- Tome de vache Hautes Alpes
*Fraidou **
- Moelleux chocolat **CHEF**

du 03 au 7 juin

Lundi

- Filet de colin sauce tomate vanillée
- Riz créole
- Edam / *Fraidou ** **BIO**
- Pomme bicolore / *Banane ** **BIO**

Mardi

- Salade de tomate au maïs
- Escalope de dinde
- Gratin de chou-fleur **BIO**
- Mimolette / *Gouda **
- Semoule au lait

Mercredi (JIS)

- Salade de riz
- Cordon bleu
- Petits pois au jus
- Banane

Jeudi

- Pastèque **BIO**
- Rôti de porc à la normande
- Purée de patates douces **CHEF**
- Brie / *Emmental **
- Compote de pommes **BIO**
*Pêche au sirop **

Vendredi *Menu végétarien*

- Friand au fromage
- Omelette **BIO**
- Salade verte **BIO**
- Fromage blanc **BIO**
*Yaourt nature **
- Moelleux aux poires **CHEF**

- BIO** Produit Bio 
- LR** Label Rouge 
- VF** Viande / Volaille Origine France  
- CHEF** Recette du Chef

* 2^{ème} choix (Ecoles Elémentaires uniquement)

La liste des principaux allergènes présents dans les recettes est à votre disposition sur simple demande auprès du service Restauration Scolaire



Attention !
Ces menus sont susceptibles de modifications en fonction des disponibilités des produits et des propositions des producteurs locaux